

簽 於 學務處

中華民國112年5月23日

主旨：檢陳本校 111 學年度第二學期第 2 次學務暨導師會議之會議紀錄 1 份，簽請 核示。

說明：旨揭會議業已於本 (112) 年 5 月 12 日於本校行政大樓三樓簡報室召開。

擬辦：奉核後，將會議紀錄公告於本校網站。

敬陳

校長

會辦單位：

第一層決行

承辦單位	會辦單位	批示
<p>專助 案 楊惠淳</p> <p>教師兼學務主任 紀志聰</p> <p>請名檢閱</p>	<p>教務處 教師兼教學組長 朱庭君 5/24</p> <p>總務處 教師兼總務主任 洪旭信 5/23</p> <p>輔導處 教師兼輔導主任 郭慧雯 5/23</p> <p>圖書館 教師兼圖書館主任 秦蓓 1/20/23</p> <p>教師兼秘書 洪金昌 1/20/24</p>	<p>可</p> <p>吳俊豪 5/24</p>

文號：

國立北門高級中學 111 學年度第二學期第 2 次學務暨導師會議紀錄

壹、時間：112 年 5 月 12 日(星期五)下午 2 時 20 分

貳、地點：行政大樓 3 樓簡報室

參、主持人：郭人豪主任

紀錄：楊惠淳

肆、出席人員：如簽到單

伍、報告事項

一、列席處室報告

(一) 教務處

- 1、第八節輔導課缺課情形嚴重，導致退費金額甚高，且退費會衍生學生未告知家長的漏洞。
- 2、高三模擬考的試卷費，學生會先訂，後來沒參加考試又退費，造成試務組的工作量繁雜，也是另一個退費漏洞。
- 3、高三畢業成績已算完，但缺曠課仍在統計，所以若後面這幾週因缺曠課導致超過三分之一，則可能影響到畢業或拿不到畢業證書。
- 4、線上授課並非常態，且只針對確診的特殊狀況。如果老師人不舒服，就請假找人代課，而不應提說要在家線上上課，果如此，那師生就在家上課就好，不用到校了。
- 5、請準時上下課，若八點來不及到校，請趕快通知教務處或我，找人調代課，且請記得請假。另外，上班時間若外出，也請記得請假。
- 6、本校 112 學年度學習歷程檔案的計畫將於 5/24 提出申請，請大家盡快(5/15)將需求提給姿妙，她已有透過科召轉傳資料了。
- 7、本學期第一次段考成績拖了太長的時間，在此向大家致歉。之後會要求一定要在考完後兩周內寄出成績單。至於若補考的學生成績有影響到先前的排名的話，在此告知導師能先了解此可能的情況。
- 8、有關補考問題。如果大家不想出補考卷，要用原卷考試的話，那就請監考時要去定收回每一張考卷、且請記得考完之後不可以給學生解答、且要等學生都補考完之後，才能檢討答案。否則答案或題目流出去的話，會影響考試的公平性。(此事只能在導師會議上提，不能在校務會議提)
- 9、註冊組有關國中會考報告事項：
5/18 會考前環境整理通知
 - 一、5/18(四)第八節停課，環境打掃須知請留意衛生組已發下的通知。
 - 二、請各班拔除電話線、收起時鐘。
 - 三、教室座位請依照以下分類安排：
 - (1) 以下班級將 36 組桌椅排成 6X6，依現有數量從儲藏室取出或放回。

【101. 102. 103. 104. 105

201. 202. 203. 204. 205. 206. 207. 208. 209

301. 302. 305. 306. 307】

- (2) 以下班級將指定數量的桌椅排在講桌正前方(一直排)，其他桌椅往兩邊及後方推，並注意勿擋住門口通道。

【107：3 210：1 310：1】

- (3) 以下班級將原有桌椅排列整齊即可。

【106. 108. 109. 303. 304. 308. 309】

(二) 總務處 無

(三) 輔導處 模擬面試目的為讓大學端教授可以為通過一階學生進行二階前輔導，故採通過一階學生除已上榜或要參加分科考試外，都需參加此面試，然110學年度及本(111)學年度報名之學生無故未到達二分之一。因此112學年度模擬面試採主動報名，及繳交保證金方式進行。

(四) 圖書館 無

二、學務處報告

(一) 學務主任

1. 112學年度導師積分已彙整完畢，將另行召開導師遴選會議討論。
2. 相關導師積分辦法將進行修改，擬於校務會議時提案討論。
3. 請高三導師督導學生處理好班上相關事務以利辦理相關離校程序。

(二) 教官室

一、 防制學生藥物濫用：

- (一) 鑒於新興混合式毒品逐漸在年輕族群間流行，請各校利用行政會議、導師會議等時機加強新興毒品的辨識及反毒技巧，從生活技能、生命省思及健康管理等面向切入強化新興毒品的危害、教導如何辨識與反毒技巧，更應提醒學生決不可輕易食用及持有偽裝成糖果零食的新興毒品。
- (二) 請導師運用相關時機(如家長日、學校日或平日家屬聯繫等)落實運用教育部開發之反毒宣導文宣(如新興毒品懶人包-毒品偽裝辨識、覺察求助訊息及家長反毒宣導單張等)實施宣導。
- (三) 依國教署108年1月9日臺教國署學字第1080002529號修正各級學校特定人員尿液篩檢及輔導作業規定，特定人員事實認定觀察建議原則如下：
 1. 行為樣態：
 - (1) 曾遭警方查獲進出不當場所者。
 - (2) 經常深夜逗留不當場所或深夜在外遊蕩者。

- (3)長期缺曠或無原因經常缺曠課3日以上者。
- (4)與藥物濫用人員交往密切者。
- (5)發現攜帶不明粉末、藥丸、疑似吸食用具到校者。
- (6)有吸菸(或施用電子煙)、喝酒、吃檳榔習慣者。
- (7)參加不良組織或不良藝陣活動者。
- (8)經常性翹家者。
- (9)常在校內、外糾眾鬧事或圍事、不服管教者。
- (10)金錢使用習慣劇變者。
- (11)校外交友複雜者。
- (12)經「藥物濫用(毒品使用)篩檢量表」篩檢出高風險者。

2. 事項：

- (1)父、母親或主要照顧者有藥(毒)癮。
- (2)兄弟姊妹有藥(毒)癮。
- (3)家庭成員關係紊亂、功能不佳或支持系統薄弱。

二、防制校園霸凌：

- (一) 整體防制校園霸凌最重要關鍵，係鼓勵學生在發現(旁觀者正義)或是遭受傷害時一定要勇敢說出來，並可以向導師、家長、學校投訴信箱、各縣(市)防制校園霸凌專線、教育部1953專線、防制校園霸凌專區留言板或其他管道(好同學、好朋友)反映，或於校園生活問卷中提出，學校才能即時追蹤了解與輔導，阻斷持續性之校園霸凌事件發生。
- (二) 111-2學期明訂宣導主題：「對抗網路霸凌一截圖、反映、找iWIN」。
- (三) 宣導教育部反霸凌專線電話 1953

三、欣河智慧校園平台系統：

- (一)本學期系統已施行步入軌道，請各位老師持續按時點名。
- (二) 另外提醒老師要定時上線核准學生的請假單
- (三) 請導師持續向學生家長宣導下載並使用APP，以即時收到推播訊息。

一、重申上課相關規範(學生生活作息管理實施要點摘錄)：

- (一) 每節上課、自習(修)時間，鐘聲響起後(5~15)分鐘進教室者登記為遲到，15分鐘後無故未進入教室者登記為曠課外，並由任課老師通報導師或學務處(教官室)處理。
- (二) 上課時，不宜進食、隨意走動、閒聊、下棋、玩牌、聽音樂、打電玩、未經允許使用行動裝置等有礙勤學之行為舉止。

- 二、 網路社群平台上有不適當或針對性、人身攻擊的留言，造成當事人身心受到影響，恐會涉嫌網路誹謗公然侮辱或網路恐嚇等罪嫌。已經有越來越多的同學來反映造成身心上的壓力(我們無法體會當事人所承受的壓力)，另外請相關的版主也能加強審核機制，不希望有憾事發生。
- 三、 學生請假外出或無故未到校時，請務必與家長聯繫，釐清責任問題。
- 四、 中午午休還在用餐或吃泡麵，影響其他同學休息或看書，加強宣導。
- 五、 學生上課狀況、生活規範、脫序行為等，請共同要求、約束。

提案報告：

112學年擬規劃午休時間調整，目前已依下列方案完成校內教職人員問卷：

A方案：維持目前作息。

B方案：午休時間縮短10分鐘，可睡40分鐘(12:25-13:05)，第五節上課時間為13:10。

C方案：午休時間縮短20分鐘，可睡30分鐘(12:25-12:55)，第五節上課時間為13:00。

D方案：其他。

調查數據如下：

	人數(79)		人數(79)
A方案	30	不想更動	30
B方案	28	希望調整	49
C方案	19		
D方案	2		

各方案支持的原因如檔案

議案一：決議是否調整午休時間

決議結果：

111-2 導師會報各方案決議人數(1120512)				會議總人數
選項	午休時間	人數	百分比	28
1	不調整	12	42.9%	
2	同意調整	13	46.4%	

若決議為過半數同意調整則進行議案二

議案二：決議調整午休時間的方案

111-2 導師會報各方案決議人數(1120512)					會議總人數
	方案內容	午休時間	人數	百分比	28
A 方案	原作息(12:25~13:15)不列入決議				
B 方案	12:25~13:05	40分鐘	15	54%	
C 方案	12:25~12:55	30分鐘	0	0%	
D 方案	12:20~13:00	40分鐘	3	11%	
E 方案	12:30~13:10	40分鐘	8	29%	

(三) 訓育組

1. 5/6 校慶園遊會順利圓滿，感謝各位導師辛苦的陪伴與協助。

2. 北門高中 112 學年度班聯會正、副主席競選活動即將開跑，請高一導師協助鼓勵班上適性、適任的孩子登記參選，一同推展學生自治及校園公民教育。競選活動相關時程及場地規劃如附件一，請參閱。

★班聯會正、副主席參選資格：

(1) 本校高一在學學生

(2) 未有小過(含)以上紀錄、警告次數不超過兩次

(3) 檢具家長同意書。

3. 請高一導師協助物色適合擔任新生輔導班長的人選(推薦表將於5月底6月初發放)。

4. 訓育組已於3/22成立高三畢聯會，畢業典禮相關時程：5/29高三分兩梯次預演；5/30第七節全校預演；5/31全日禮堂場布及彩排；6/1上午畢業典禮、高一、二觀禮，下午高一、二正常上課。也請高三導師把關各班拍攝之畢業影片內容。

(附件如下)

(三) 體育組

一、感謝各位導師及同仁這學期對體育組所舉辦班際球類競賽的協助與支持，

比賽均能順利完成。若有不盡理想地方，請各位導師同仁提供寶貴意見，並給予支持協助，感謝大家！

二、111 學年班際球類競賽時間及成績：

111 學年度一年級班際籃球優勝班級			
名次	女生組	男生組	比賽地點
冠軍	104	103	前籃. 排球場
亞軍	109	109	
季軍	101	110	
第四名	105	102	
比賽日期	112. 4. 17~24	112. 4. 25~5. 1	

111 學年度二年級班際排球優勝班級			
名次	男生組	女生組	比賽地點
冠軍	209	209	前籃. 排球場
亞軍	201	203	
季軍	203	201	
第四名	204	205	
比賽日期	112. 4. 17~24	112. 4. 25~5. 1	

(五) 衛生組

(請導師於會後將此資訊轉達給班級同學週知)

一、 本校防疫措施須知：

1. 每天的打掃時間全校用稀釋漂白水進行消毒，廁所與各處室由打掃的班級負責消毒，各專科教室由所轄處室或上課老師負責處理消毒事宜。
2. 中午班級團膳請專人戴口罩做好手部清潔後協助打菜飯。
3. 洗手台放置肥皂。

二、 班級打掃與掃區提醒：

1. 因應本校為國中教育會考使用場地，於5月18日(四)下午4:10~4:40大掃除，預計4:30開始教室淨空檢查。(包含儲藏室)
2. 因應高三同學即將畢業，從5月22日(一)起高三外掃區由一年級直屬班級負責，高三廁所由二年級直屬班級負責。(外掃區以掃區內人工垃圾和走道的樹葉為評分重點)(建議請服務股長提前找直屬班級詢問打掃重點)

3. 因本校垃圾場腹地有限，無法容納瞬間大量資源回收物，故期末教室淨空時請導師督促同學盡早將教室內與儲藏室中個人物品帶回，以免同學都在檢查當天才整理，導致垃圾場爆滿增加打掃班級的負擔。
4. **高三教室淨空檢查：5月31日下午第六節進行。**高三畢業典禮後若有使用到原教室，請導師協助維持環境整潔，留給學弟妹們乾淨的空間。
5. 段考時校園與班級走廊常見紙張亂飛，請導師協助叮嚀同學段考期間請將書籍紙張收好，以免造成校園髒亂。
6. 掃具使用完請放在各班儲藏室，請勿放在班級走廊(列入整潔評分)。
7. 近來發現一大早有些班級的垃圾桶就滿了，請確認環保股長打掃時間有倒垃圾。

三、其他：

1. 已於5月11日上午執行完高三書籍回收。

※五月下旬至學期末每班的打掃負擔皆增加，感謝許多導師認真持續地關心同學打掃情形，懇請導師於打掃時間監督學生打掃情況並給予指導。感謝您無私的付出！

「嚴重特殊傳染性肺炎」(COVID-19)

目前疫情雖屬趨緩，但依規定仍需請進行通報流程，以利學校校安通報及快篩申請，謝謝！


3月20日起配合防疫鬆綁新制

校園師生 0+n 適用假別

對象	0+n 適用假別
學生	<p>學校多為近距離且群聚型活動，建議篩檢陽性學生 0日及次日起5日內，在家進行自主健康管理。</p> <ul style="list-style-type: none">■ 學生持有證明，可請病假，0日及次日起5日內不列入出席紀錄■ 家長可請防疫照顧假
教職員工	<p>學校多為近距離且群聚型活動，建議篩檢陽性教職員工 0日及次日起5日內，在家進行自主健康管理。</p> <ul style="list-style-type: none">■ 教師如無法居家辦公或線上教學，持證明可請病假，0日及次日起5日內不列入學年度病假日數計算及成績考核之考量，教師所遺留課務由學校協助排代並支付鐘點費

* 篩檢陽性者，自主健康管理期間快篩陰性可提早解除。

* 請假依據：採認快篩陽性證明(如照片)即可。

2023.03.09 

◎4/17日起搭乘公眾運輸工具(如校車、校園接駁車)，調整為「建議佩戴口罩」。另進入校園內健康中心，比照指揮中心規範之指定場所(醫療照顧機構)，依規定仍應佩戴口罩。

◎3/20日起，COVID-19輕症免隔離，改為0+n自主健康管理，相關防治措施同步放寬。自主健康管理期間，建議有症狀時在家休息，避免不必要外出，無症狀或症狀緩解(退燒至少1天)後可安心外出；外出時請全程佩戴口罩。

◎2/7日起調整自主防疫指引中有關篩檢時機之規定，改為「自主防疫期間(同住家人確診、同班同學確診)如出現症狀再使用家用快篩試劑篩檢」。

學生平安保險

(1)今年仍由國泰人壽承保，申請方式：多元申請管道--可校園收件、國泰人員服務、至國泰服務中心辦理。

(2)起賠金500元，超過500元以上就理賠全額，500元以下不理賠：
(疾病：僅住院有理賠。意外：門診及住院皆有理賠。)

申請學保理賠所需證明文件如下：

1. 理賠申請書。
2. 診斷書。
3. 醫療費用明細收據(副本即可)。
4. 受益人存摺封面影本(父或母擇一)。
5. 戶口名簿影本。

PS：1 掛號費及診斷書不理賠。

..... 2 **意外**門診或住院理賠。

..... 3 **疾病**僅住院理賠，疾病門診不理賠。

..... 4 自負額需超過500元以上。

..... (需扣除掛號費及診斷書)。

理賠表單申請文件：學校網頁→行政教學單位→學務處→健康中心→衛教單張下載→學保專區

校醫看診時間

1. 掛號時間：每週星期二、四、五中午12:30-13:20

2. 校醫看診不需健保卡且為免費，請老師們協助班會時宣導，健康中心亦會發通知單請班長張貼公佈欄。

ps：提醒各位老師：中午時段診所休診<除佳里奇美醫院急診>，學生中午如要請假外出就醫，請老師記得提醒同學"診所休診"！避免讓同學多跑一趟！

1. 腸病毒

腸病毒須留意 健康快樂上學去

掌握五時機，使用肥皂勤洗手！

- 1 看病前後
- 2 吃東西前
- 3 上廁所後
- 4 擤鼻涕後
- 5 跟小寶寶玩前

2023/04/06

TAIWAN CDC

腸病毒71型已現蹤

0~5歲是重症高危險族群
出現下列症狀速就醫

- 嗜睡、意識改變
活力不佳
手腳無力
- 體溫正常時
呼吸急促或
心跳加快
- 肌躍型抽搐
無故驚嚇或
突然間全身肌肉收縮
(通常在睡眠時出現)
- 持續嘔吐

2023/03/14

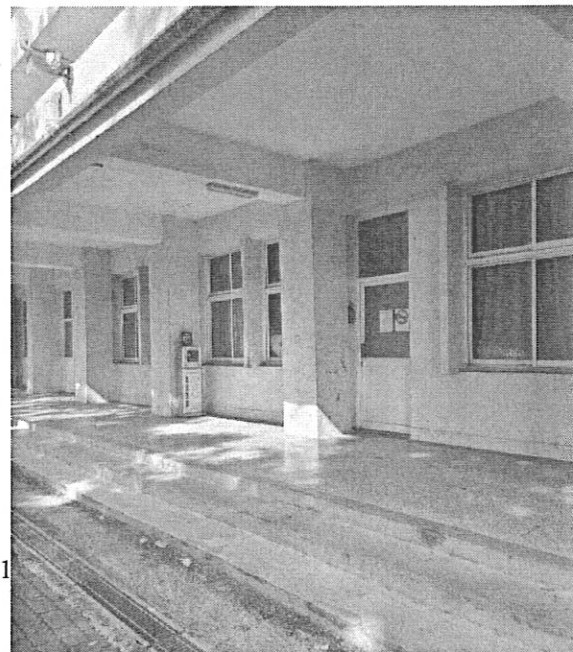
疾病管制署

2. CPR+AED 宣導

@@本校 AED 已移出戶外!!!

在教學大樓中廊一樓 及

活動中心側門



心肺復甦術程序 CPR+AED

確認現場安全

叫
叫
壓
電

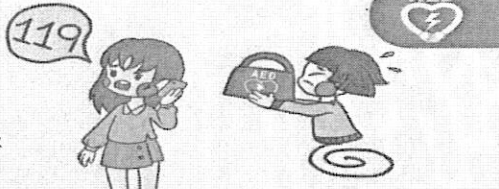
評估意識

- 1 雙手拍雙肩確認有無反應



求救和呼吸

- 1 大聲求救
- 2 請人撥打119
- 3 請人取得AED
- 4 確認有無適當呼吸



胸部按壓

- 1 按壓位置：兩乳頭連線中點，胸部中央
- 2 按壓方式：雙手互扣，手指上翹，雙臂打直，以掌根垂直向下壓
- 3 按壓速度及深度：每分鐘100-120下，深度大約5-6公分



使用AED電擊

- 1 打開電源
- 2 依照AED語音指示進行急救
- 3 AED分析病人心律以及電擊時，請勿觸碰病人



花蓮縣衛生局 / 花蓮縣政府 衛生局

AED操作步驟：打開電源、貼上貼片、插入插頭、分析心律、依語音指示執行電擊或其他步驟

3. 洗手步驟

世界手衛生日 手住疫情 手護台灣

衛生福利部
Ministry of Health and Welfare
衛生福利部疾病管制署
TAIWAN CDC

正確洗手7字訣



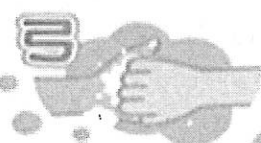
搓揉手掌



搓揉手背



搓揉指縫



搓揉指背與指節



搓揉大拇指及虎口



搓揉指尖



搓揉手腕，沖淨並擦乾雙手

4. 愛滋病防治

預防愛滋病

1 要 發生不安全性行為後、懷孕前及懷孕期間要做愛滋病毒篩檢。

2 不要 不要發生沒有防護措施的性行為、不要共用針頭、針具及稀釋液。

預防愛滋有3招



安全性行為



愛滋病毒篩檢



愛滋預防性投藥



性傳染病諮詢專線(02)2370-3738
週一至週五 09:00-12:00/13:00-17:00
預約匿名篩檢/查詢篩檢場次及篩檢結果



臺北市立聯合醫院
TAIPEI CITY HOSPITAL



KPCCC 昆明防治中心
Kunming Prevention and Control Center 臺北

臺北市立聯合醫院
昆明防治中心 關心您

廣告

5. 諾羅病毒及輪狀病毒

諾羅病毒 V.S. 輪狀病毒

	諾羅病毒 (Norovirus)	輪狀病毒 (Rotavirus)
易感染族群	任何年齡層，常見於學校、醫院、收容及安養等人口密集機構流行	主要為5歲以下幼童，成人偶爾會感染
流行期	11月至3月，高峰期為1月	
傳染途徑	主要透過與病人密切接觸 (如：與病人分享食物、水、器皿、接觸到病人的嘔吐物、排泄物或病人曾接觸的物體表面等)、吃(喝)到污染的食物、飛沫傳染	
症狀	常見為嘔吐，部分有腹瀉、輕微發燒	常見為腹瀉，發燒約持續1-2天
可傳染期	急性腹瀉停止後48小時內仍有高度傳染性	腹瀉前2天至後10天具有傳染力
疫苗	無	有(口服式)
治療	症狀治療，無特效藥，通常可以完全恢復 嬰兒、幼童、老人、免疫受抑制的人，需特別注意脫水及電解質不足	
預防方式	<ul style="list-style-type: none"> • 飯前、便後應洗手；為嬰幼兒或老年人更換尿布或處理排泄物之後，以及準備餐點之前也應洗手 • 蔬果要清洗乾淨；避免生食生飲 • 注意居家環境衛生；環境消毒用稀釋的市售含氯漂白水(200cc漂白水+10公升清水)，酒精對諾羅病毒消毒效果差 • 新生兒餵哺母乳可提高嬰幼兒的免疫力 • 病患需注意：和健康的人區隔、不上班上課，在家休息、暫停為家人準備食物，症狀解除後至少2天才可恢復、使用獨立餐具 	

想了解更多傳染病資訊 請加入 Facebook 1922防疫達人粉絲團



6. 熱傷害防治



熱傷害別來!!!

預防3要訣



1 保持涼爽



2 補充水分



3 提高警覺

中暑必備急救常識



1 蔭涼



2 脫衣



3 散熱



4 喝水



5 送醫

哪些人容易中暑?



長輩、孕婦、孩童
65歲以上長者
嬰幼兒及孕產婦



工作者及運動員
戶外工作者
密閉空間工作者、運動員



病人
慢性疾病者、代謝疾病者
精神疾病患者



其他
行動不便或生活無法自理者
服用特定藥物者、過重者



桃園市政府 市民諮詢服務熱線 1999

7. 菸害防制

禁菸/電子煙場所

112年3月22日新法上路

未滿20歲
禁止吸菸

全面禁止電子煙

各級學校

幼兒園
托嬰中心
居家托育場所

文化機構
圖書館、美術館
博物館室內

觀光、護理
機構

政府機關

大眾運輸工具

金融機構

三人以上
室內工作場所

室內
消費場所

室內休閒
娛樂場所

室內體育
運動場所

衛生福利部
國民健康署

違規吸菸者最高可處新台幣1萬元罰鍰

8. 登革熱

登革熱防治 蚊防四寶

第1寶 容器刷洗，乾的好！
家戶內盛水容器，不用時倒置，
使用時加蓋，並記得每週刷洗。

第2寶 植物花瓶，清理妙！
水生植物花瓶及盆栽底盤積水，
需持續清理換水，防止孳子產生。

第3寶 內外積水，勤清掃！
戶外水溝保持清潔暢通，
室內地下室應保持乾燥，避免積水。

第4寶 容器丟棄，先打包！
大型廢棄容器、廢輪胎，如果無法
自行處理，要通知清潔隊運走。

衛生署疾病管制局
TAIWAN CDC

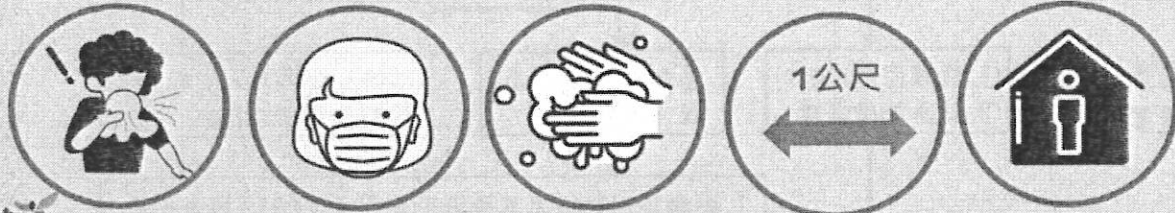
疫情通報及諮詢專線：☎1922

<http://www.cdc.gov.tw>

9. 流感宣導

校園流感防治 請落實手部衛生與咳嗽禮節

1. 咳嗽打噴嚏用衛生紙遮住口鼻
2. 有呼吸道不適症狀應戴口罩，盡速就醫
3. 肥皂勤洗手
4. 保持適當社交距離(1公尺)
5. 生病在家休息，不上班不上課



2023.02.21

校園流感防治請落實手部衛生與咳嗽禮節

9. 職安體檢宣導

Q 1. 勞工在職一般健康檢查，多久做一次？
2. 不做會怎樣？

職場法規

A 年滿 65 歲 —— 每 1 年一次
年滿 40 歲未滿 65 歲 —— 每 3 年一次
未滿 40 歲 —— 每 5 年一次

雇主若不安排檢查，可能遭罰 3-15 萬元！
勞工若不接受檢查，可能遭罰 3,000 元！

職業安全衛生法第 20 條

雇主於僱用勞工時，應施行體格檢查；對在職勞工應施行下列健康檢查：一、一般健康檢查。……（第一項）
檢查紀錄雇主應予保存，並負擔健康檢查費用……（第二項）
勞工對於第一項之檢查，有接受之義務。（第六項）

【註】1. 此處義務指法規所定頻率、項目。若雇主提供優於法規的頻率、項目，則勞資自行約定。

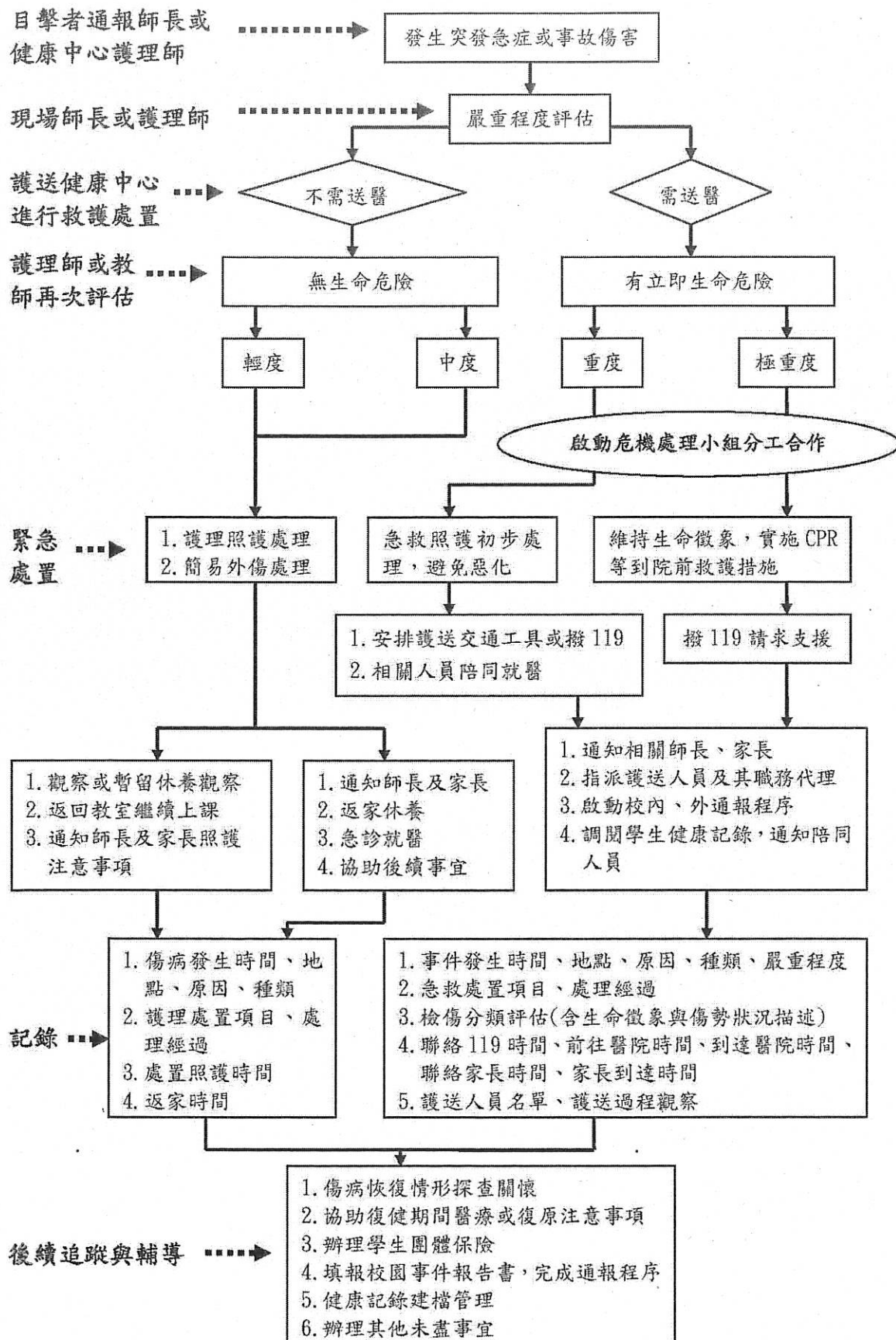
2. 此處指一般健康檢查。職業安全衛生法、食品安全衛生管理法等法規另有其他健康檢查，請查詢相關規定。

by 許君豪醫師的職場筆記

緊急傷病處理流程

附件一

國立北門高級中學學生緊急傷病處理流程圖



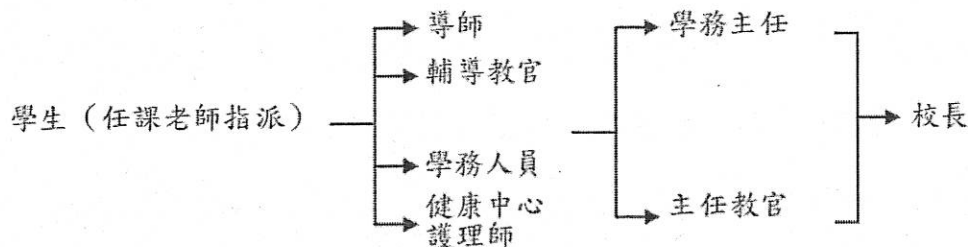
*救護車到校時, 請降低或關閉警鈴聲, 以免驚擾師生

一、傷患處置：

學生及教職員工發生事故傷害或突發疾病時，請在場人員立即將傷患送至健康中心，如傷患不宜移動者，迅速報知健康中心、學務人員、或教官（離事件現場近者）到現場急救，如有心跳呼吸停止，在場人員立即施行CPR等待救援。事故現場如有繼續性之危險時，在兼顧救助者自身安全下，協助患者離開現場或等待救援。

二、通報：

(一)上課時間由任課老師，非上課時間由各班導師、輔導教官，體育班教練或在場學生立即通報健康中心、學務人員或教官。(健康中心分機：249；學務處分機：240、243；教官室分機：250~252)



(二)需緊急醫療救護者同時通報 119，報知災害發生地址、種類、範圍及傷病患情況。

(三)導師、輔導教官瞭解情況後，會同學務處或教官室與傷患家長取得連繫。

(四)啟動「校園事件危機處理小組」，依本校校園事件處理實施要點規定通報。

三、健康中心護理師於送醫前之緊急照護與送醫處置

1、進行急救處置及檢傷分類：

(1)初級評估：生命徵象評估及維持。

(2)二度評估：身體狀況評估。

(3)進行相關急救並啟動 119 緊急醫療系統。

2、衛生組長協助急救，生輔組及輔導教官協助通知家長、導師。

3、校護隨同救護車護送學生就醫時，健康中心由代理人(衛生組長)進駐代理，護理師至醫院後，若家長無法於一小時內到達醫院者，應通知導師或輔導教官至醫院接替護理師直至家長到達醫院。

四、傷患護送就醫人員安排流程：

- 經健康中心護理師評估狀況後，須送醫但未達須救護車護送時：
 - 1、由護理師護或生輔組先聯絡家長，請家長前來帶同學就醫。
 - 2、若家長不克前來，但仍須送醫時，學校派員以計程車或自備交通工具護送就醫，護送人員次序為：導師→輔導教官或其他教官→衛生組長→生輔組長→訓育組長→體育組長→主任教官→學務主任。
 - 3、若為體育班學生，家長不克前來，但仍須送醫時，學校派員以計程車或自備交通工具護送就醫，護送人員次序為：教練→導師→輔導教官或其他教官→衛生組長→生輔組長→訓育組長→體育組長→主任教官→學務主任。
 - 4、經健康中心護理師評估狀況後，須聯絡救護車，但未達重大傷病導致意識不清或昏迷時，護送人員順序同上。
 - 5、有立即性或繼續性傷害或危及生命之虞情況須聯絡救護車，且為重大傷病導致意識不清或昏迷外生命危險或特殊情況，經護理師到場急救並立即聯絡 119，由護理師陪同送醫。

五、其他事務：

- 1.傷患送醫急用經費及護送傷患人員之交通津貼由校內總務處零用金臨時支應，護送人員校方支付之費用，若為醫學中心支付 500 元整，鄰近診所及醫院則為 200 元整。
- 2.送醫經費之預支與歸還手續由健康中心辦理，因特殊原因該款項無法收回歸還時，須檢據簽陳校長同意由相關經費項下支應。
- 3.導師、輔導教官、輔導室協助傷患學生及其同學後續身心輔導事項。
- 4.健康中心應將緊急傷病處理情形加以登錄，並定期檢討，登錄內容包含傷病種類、發生時間、地點及緊急處理過程等。

函轉校園慢性病防治參考手冊~~請老師參考!

受文者：國立北門高級中學

發文日期：中華民國111年7月4日

發文字號：臺教國署學字第1110084466號

速別：普通件

密等及解密條件或保密期限：

附件：無附件

主旨：函轉衛生福利部國民健康署出版校園慢性病防治參考手冊
並已置於健康九九+網站，敬請推廣與運用，請查照。

說明：

一、依據衛生福利部國民健康署111年6月29日健慢病字第
1110660456號函辦理。

二、旨揭參考手冊請多加利用，以維護學生健康，相關連結如
下：

(一)校園主要慢性病防治及個案管理手冊：
<https://health99.hpa.gov.tw/material/7412>。

(二)校園慢性病疾病別分冊」(教師版)：

1、心臟病疾病手冊【教師版】：
<https://health99.hpa.gov.tw/material/7406>。

2、氣喘疾病手冊【教師版】：
<https://health99.hpa.gov.tw/material/7407>。

3、糖尿病疾病手冊【教師版】：
<https://health99.hpa.gov.tw/material/7408>。

4、代謝症候群暨高危險群疾病手冊【教師版】：
<https://health99.hpa.gov.tw/material/7409>。

(三)校園主要慢性病防治及個案管理實務工作手冊：<https://health99.hpa.gov.tw/material/7410>。

(四)同心守護校園慢性病童推廣手冊：
<https://health99.hpa.gov.tw/material/7411>。

陸、意見交流

1. 游淑媚老師：有關教務處第8點補考。採用原卷或是補考考卷？

教務處回應：比照作息調查，初步→意見→校務會議決議，再議。

2. 羅少芳老師：1. 敦請學務主任於line群組中，謹慎發言，提供正確學生行為問題之資訊，避免導師產生業務上的誤判。2. 群組發言請避免性暗示等不是當之言詞。

學務處回應：將再加強相關意見溝通，若於群組有相關留言導致大家誤會或誤判，

將進行再檢討改進，爾後也請導師有相關事情可直接至辦公室溝通，當面溝通比較好釐清事情也好協助家長和學生處理事情！另相關言論並無性暗示字眼。

柒、散會：下午 3 點 10 分