

111學年度 大學多元入學方案說明

招聯會執行秘書: 王文俊教授

簡報大綱



大學多元入學方案簡介說明



111學年度大學招生變革



數學考科



學習歷程



其他事項

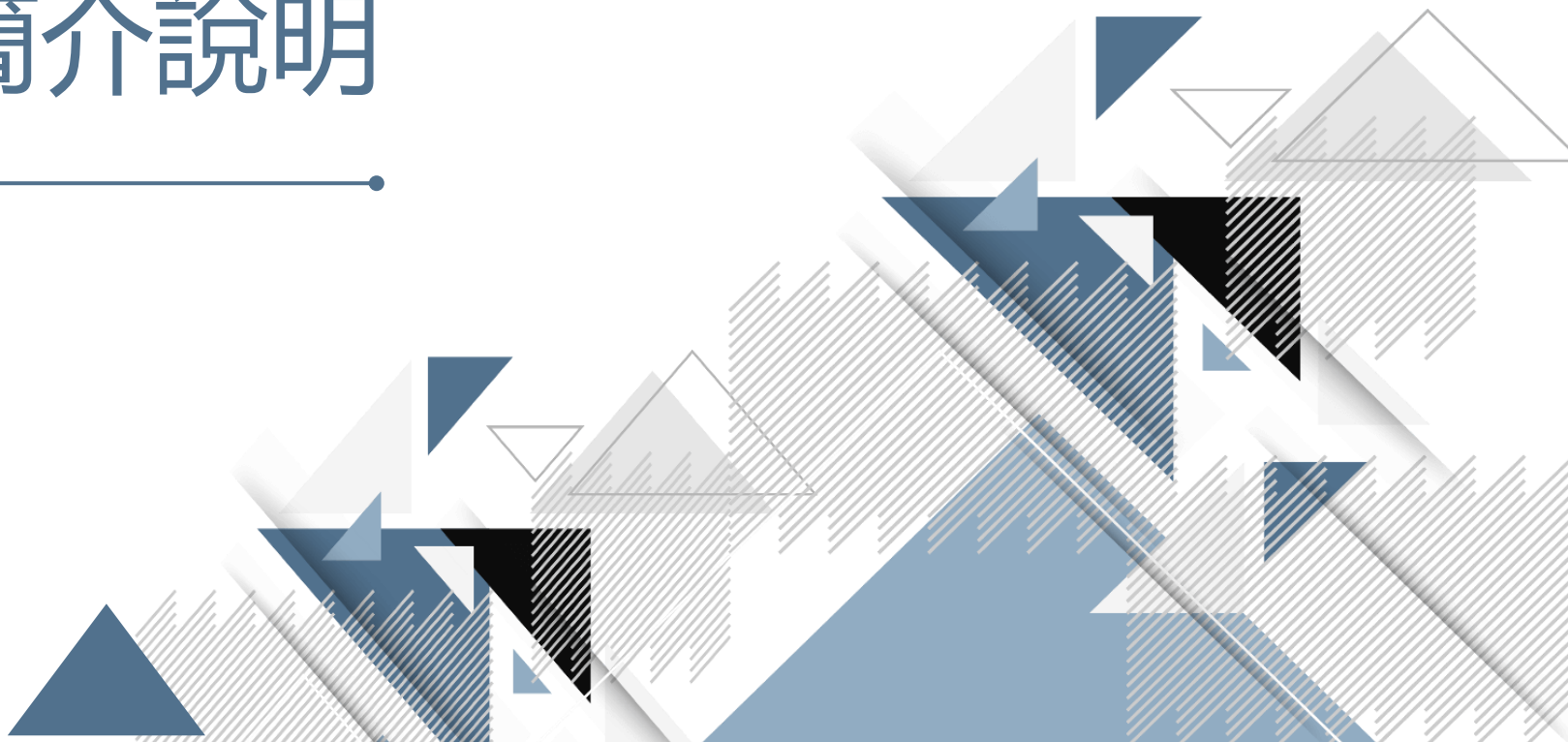


CollGo!大學選才與育才系統



常見Q&A

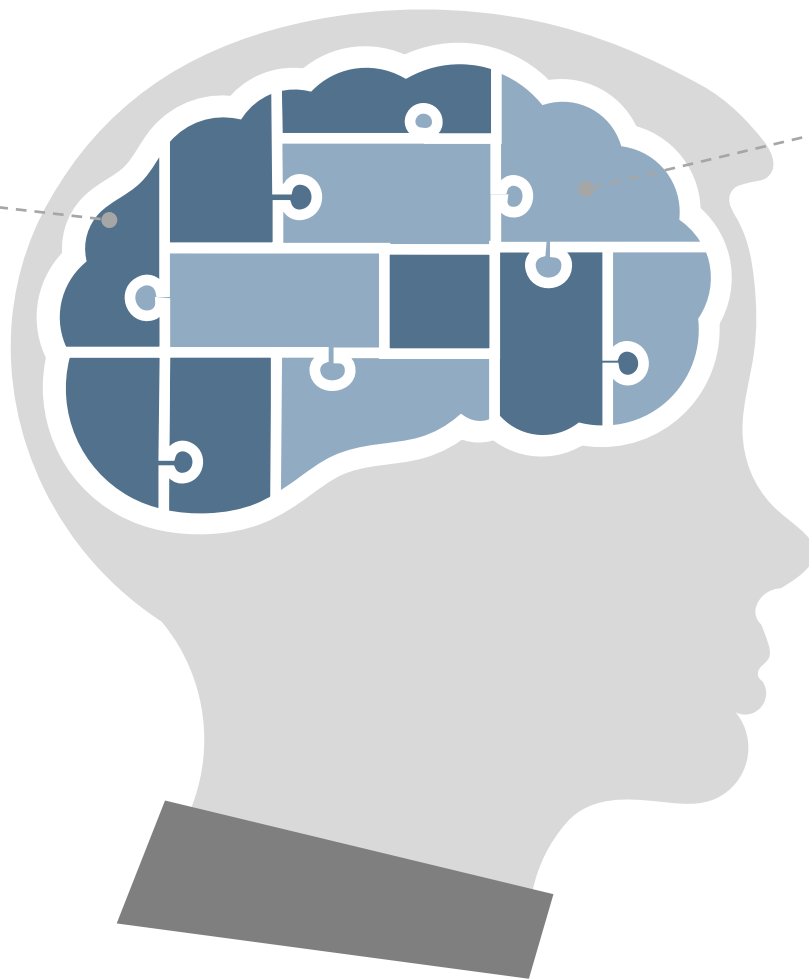
01 大學多元入學方案 簡介說明



大學多元入學方案制度之精神

考試專業化

- 大學入學考試中心為常設專責機構。
- 對命題持續研究，使試題達成合理評量及篩選功能，同時兼顧高中教學正常化。



招生多元化

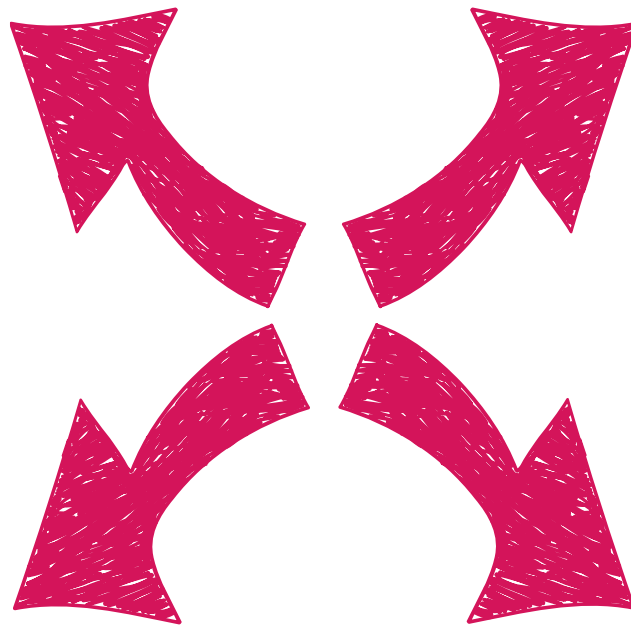
- 大學自主招生，適性選才。
- 學生多元選擇，適性發展。

採行之考試

學科能力測驗

國文、英文、數學A、數學B、社會、自然

高中英語聽力測驗



分科測驗 (指定考試)

數學甲、物理、化學、生物、地理、歷史、公民與社會

術科考試

不同考試測驗重點與評量能力不同

考試名稱	評量能力	辦理考科	命題範圍
學科能力測驗 (X)	基本核心能力	國文 (含國語文寫作)、英文、 數學 (數學A、數學B)、社會、 自然	部定必修
分科測驗 (Y)	關鍵學科能力	數甲、物理、化學、生物、歷 史、地理、公民與社會	部定必修 部定加深加廣選修



考生皆可自由選考，不再計算所有科目總級分。



命題以課綱為主，參考各領域／科目的學習內容與學習表現設計試題。



成績表示皆採級分制。

不同考試測驗重點與評量能力不同

招生參採資料	主要管道參採項目		
	繁星推薦	申請入學	分發入學
學科能力測驗 (X)	參採	參採	參採
分科測驗 (Y)	-----	-----	參採
綜合學習表現 (P)	參採 (在校成績)	參採	-----
測驗使用科目數	$0 \leq X \leq 4$	$0 \leq X \leq 4$	$3 \leq X + Y + \text{術科} \leq 5$ 且 $X \leq 4, Y \geq 1$

主要招生管道



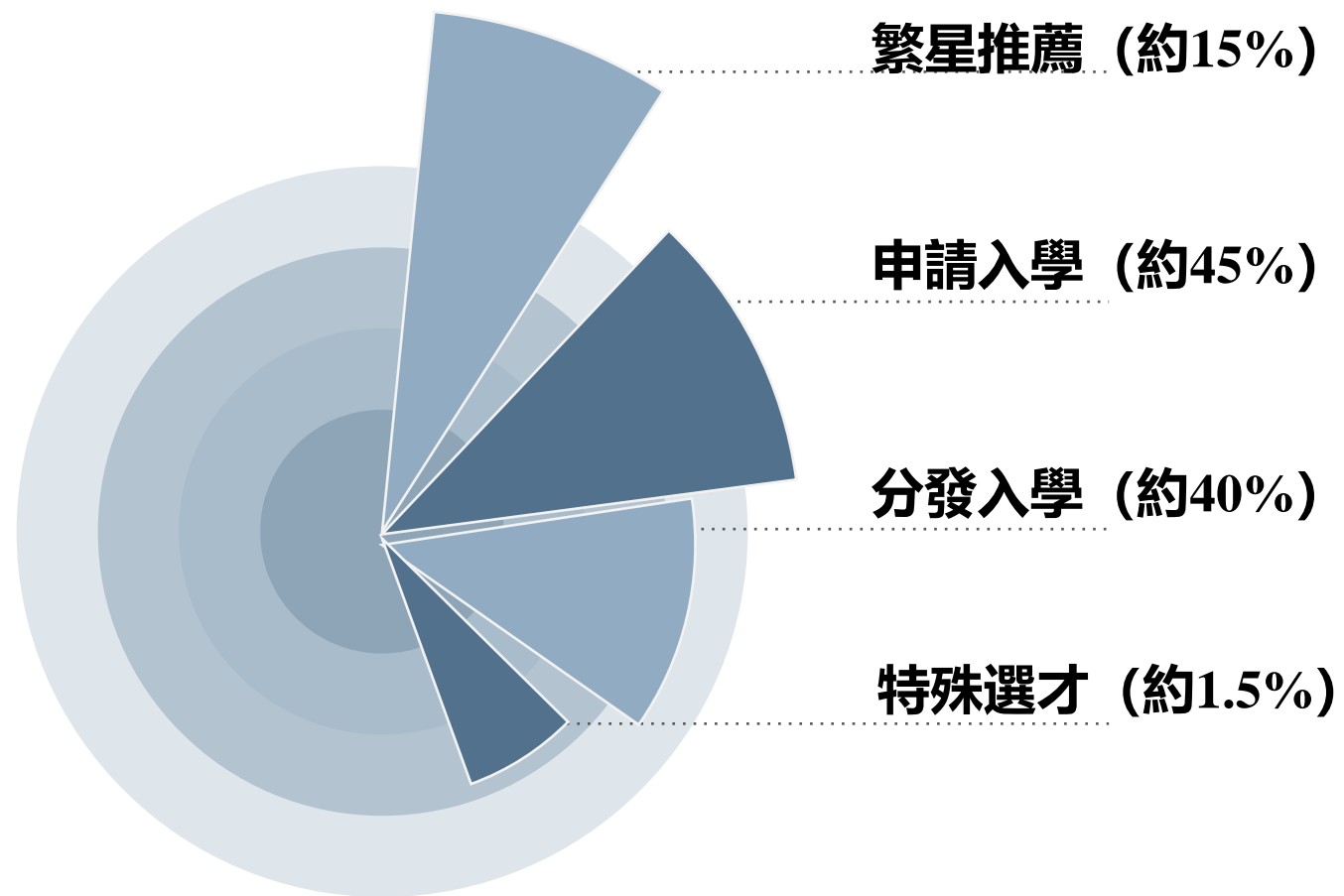
- 特殊才能
- 經歷或成就

- 高中均質、區域均衡
- 高中推薦

- 學生依個人志趣選擇
- 大學依校系特色適性選才

- 校系彈性自主
- 考生多元選擇

各管道年度招生名額比例原則



111 年英聽、學測、分科測驗、報名時間

二、招生日期（111 學年）

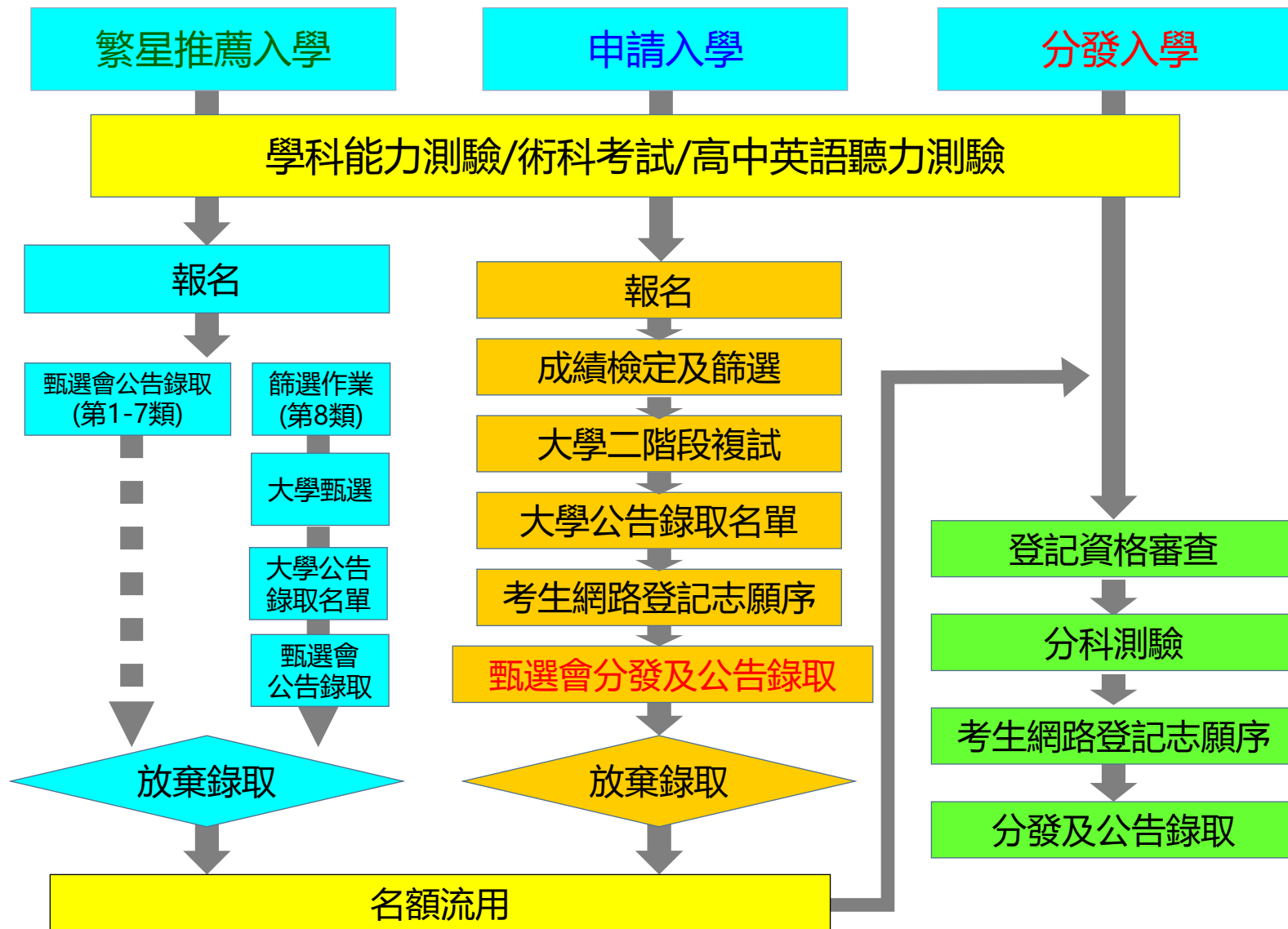
升學管道	招生項目	公告日期
繁星推薦	待公告	3 月中旬至 3 月底
申請入學	報名日期	3 月下旬
	一階篩選名單公告	3 月 31 日
	學習歷程上傳	4 月下旬前
	二階段指定甄試	5 月 19 日至 6 月 5 日
	分發結果公告	6 月 15 日
分發入學	放榜公告	8 月 12 日

111 年英聽、學測、分科測驗、考試時間

一、考試日期

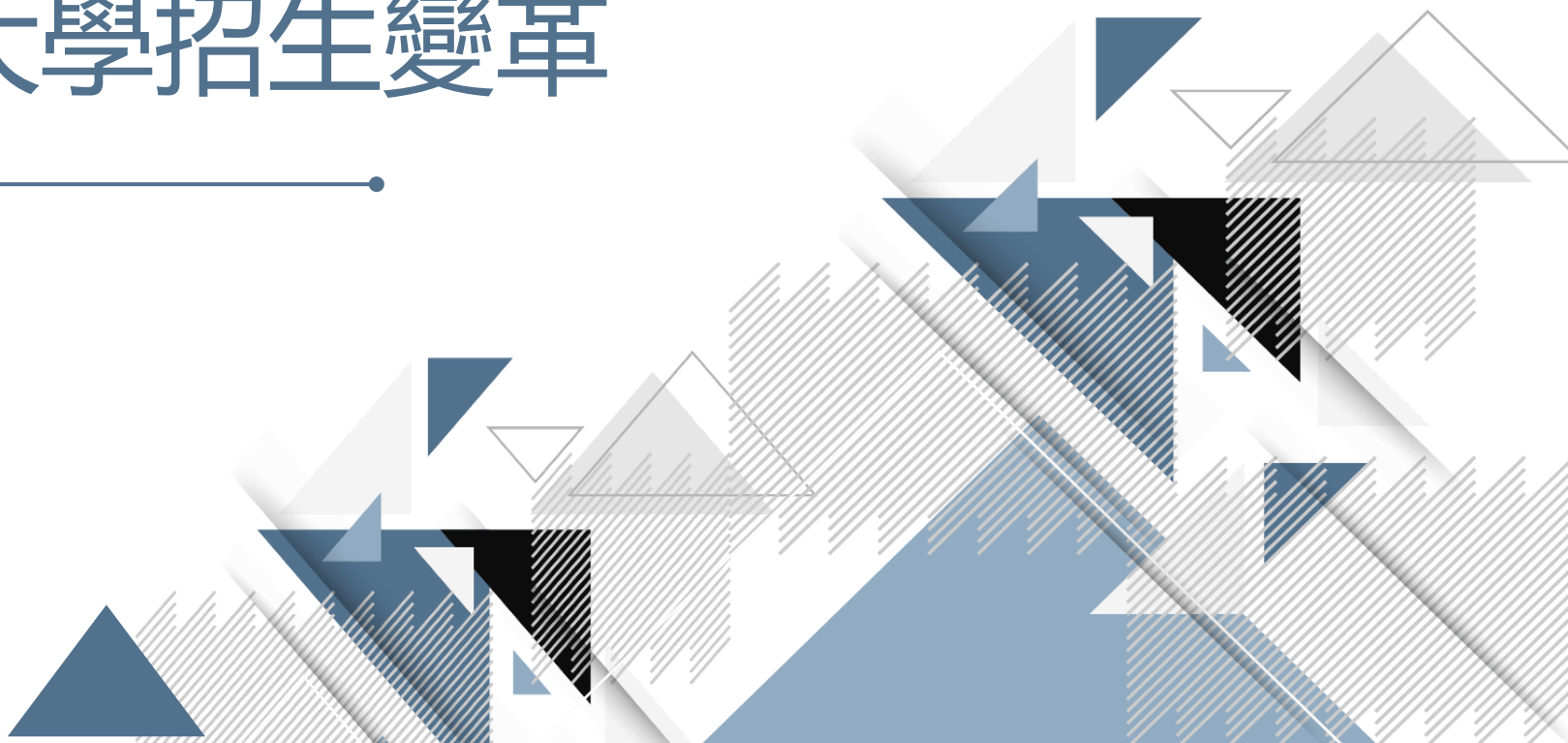
考試名稱	報名日期	考試日期
第一次英聽	9 月 7 日至 9 月 13 日	10 月 23 日
第二次英聽	11 月 10 日至 11 月 16 日	12 月 11 日
學科能力測驗	11 月 2 日至 11 月 16 日	1 月 21 日至 1 月 23 日 (111 學年)
分科測驗科目	待公告	7 月 11 日至 7 月 12 日 (111 學年)

三項主要招生管道之流程



註：特殊選才由各校自行辦理

02 111學年度 大學招生變革



大學考招願景、目標與策略

願景

在多元價值體系之下，落實**適性**發展的理念

目標

大學
選才多元

高中
教學活化

學生
學習完整

促進
社會流動

策略

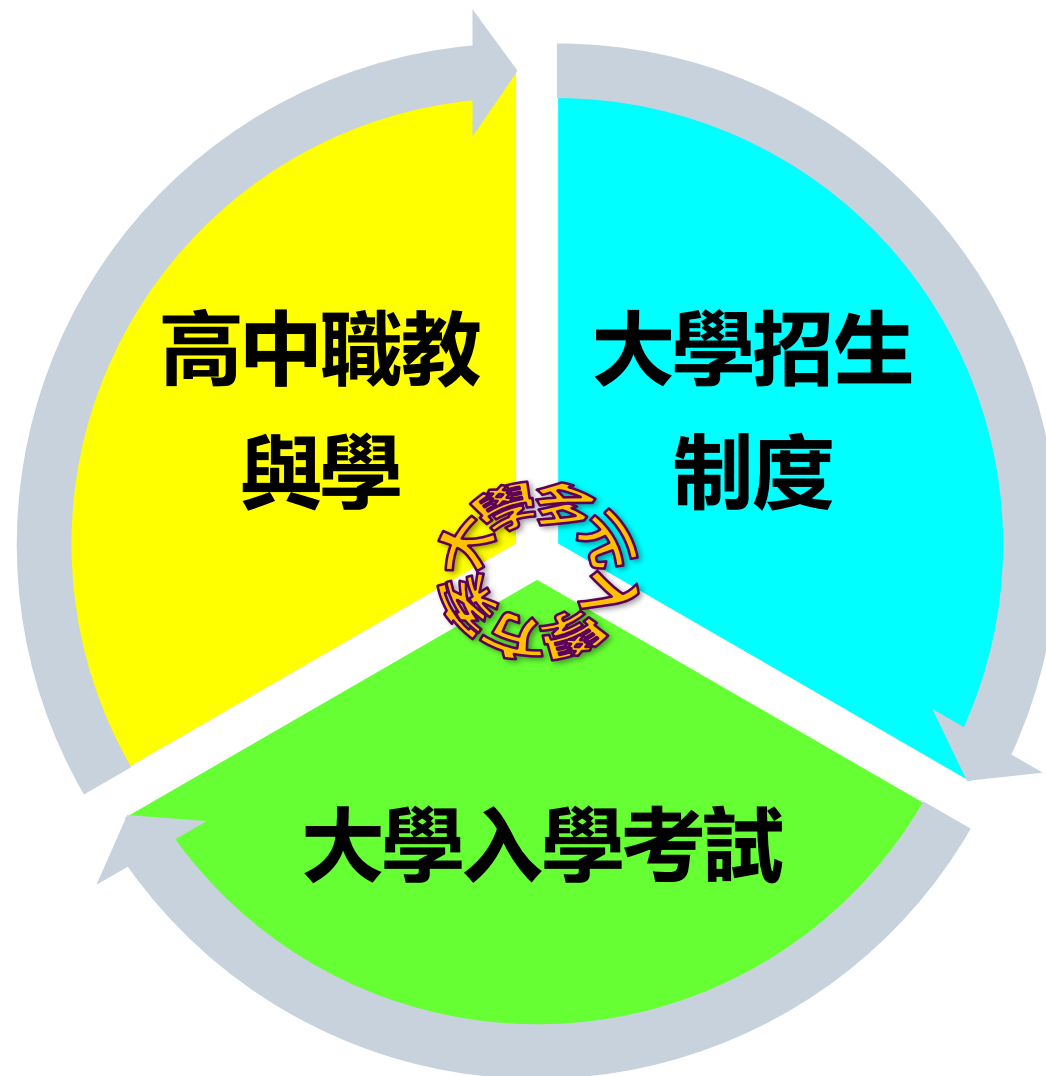
招生作業優化簡化

招生促進社會流動

入學考試彈性設計

大學選才彈性多元

大學考招制度連結高中與大學



大學考招規劃原則

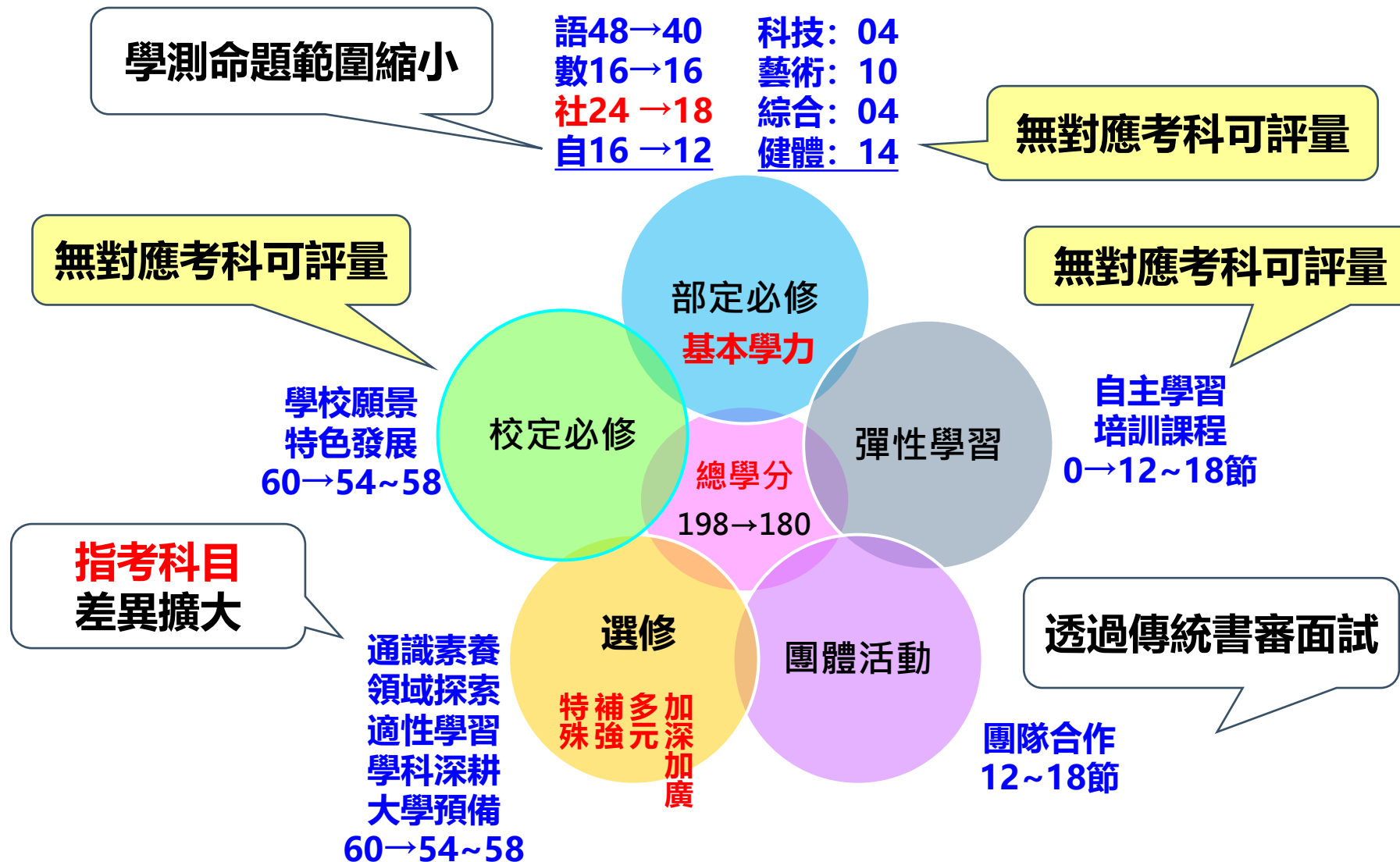


維持多管道、多資料參採方式

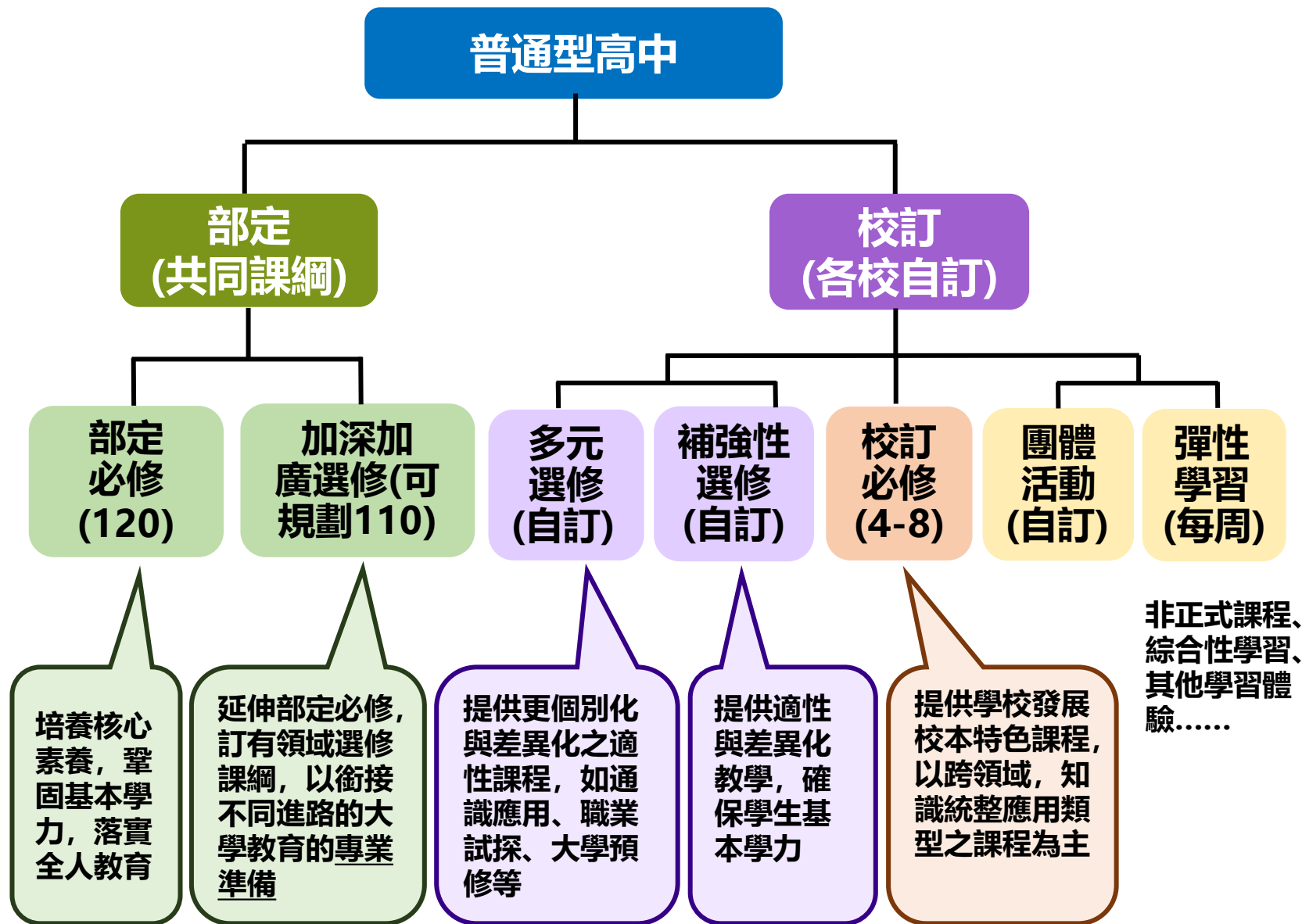
招生管道以申請入學為主，尊重大學校系自訂不同管道招生條件，並重視學習歷程。

入學考試配合大學選才需求辦理。入學考試時程安排，應避免影響高中正常教學及學生多元適性學習。

十二年國教高中課程變革



12年國教課綱普通高中課程架構



107年起的漸進調整

107

- 國語文寫作能力測驗分節施測、國文考科、英文考科增加測驗範圍至第五學期、取消學測任一科0級分不得參加招生管道之規定、大學校系第二階段甄試辦理日程往後延。

108

- 學測科目改為選考，學生仍可選考5科、大學校系參採學測科目至多4科、取消總級分、同級分超額篩選改以校系參採科目之級分和再篩一次。

109

- 同級分超額篩選除了以校系組參採科目之級分和再篩一次外，另開放校系組得以所參採之科目依序作單科比序。

多資料參採：學生多元學習表現

大學入學考試成績

學科能力測驗 (X)
評量**基本核心能力**，以部定必修為測驗範圍

分科測驗 (Y)
評量**關鍵學科能力**，以部定必修及加深加廣選修為測驗範圍

術科測驗
評量音樂 / 美術 / 體育專長

綜合學習表現 (P)

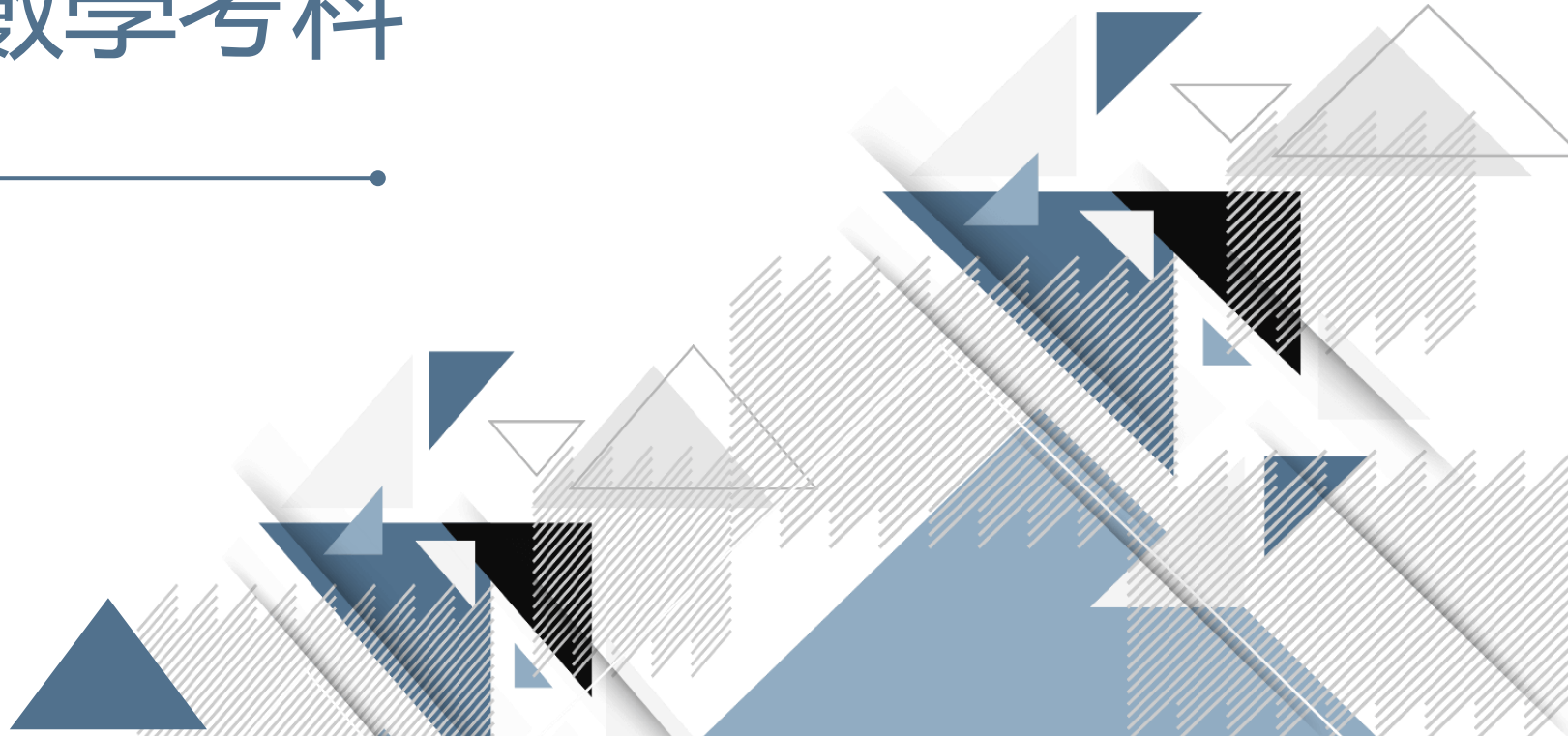
學生學習歷程 (P1)

包括**學生基本資料、修課紀錄、課程學習成果、多元表現、學習歷程自述**，以及其他與學習歷程有關之資料**(以學校學習活動為主)**

校系自辦甄試項目 (P2)

如：面試、筆試、實作、其他等

03 數學考科



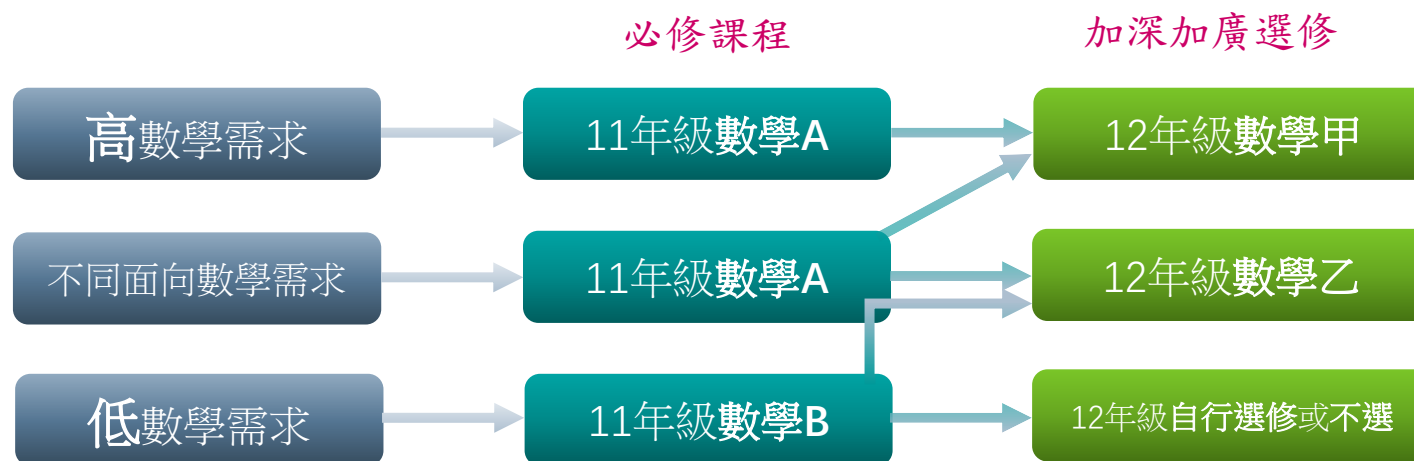
12年國教課綱數學領綱之分流規劃

■ 數學領域課綱：自11年級（高二）起分為三個軌道。

□ 高數學需求：可以修習**數學A**、然後修習**數學甲**。

□ 不同面向數學需求：可以修習**數學A**、然後修習**數學甲或數學乙**。

□ 低數學需求：可以只修習**數學B**，但可轉軌。



有關參採學測數學考科(數學A及數學B)

- 自111學年度開始，學測數學考科分別設置數學A、數學B考科。
- 數學A考科的測驗範圍為10年級必修加上11年級必修A類課程內容。
- 數學B考科的範圍為10年級必修加上11年級必修B類課程內容。
- 數學A與數學B分節施測，考生可自由選考。

學系參採數學需求說明(1/3)

範例一：○○大學會計學系

參採數學考科：數學A

參採數學考科說明：會計專業學科需要清楚的邏輯思考脈絡，而且未來**結合財務及AI大數據分析**，仍需要中等以上的數學基礎。所以在高二數學選擇學習較廣的數學A為基礎。

範例二：○○大學-體育學系(運動科學組)

參採數學考科：數學A

參採數學考科說明（節錄）：

(1) 「**運動科學組**」招生對象為「招收對於**運動科學研究**或產業有興趣之學生」，培養方式為鼓勵「跨領域」修課，因此只限第一專長學分在運動科學系修課，第二專長學分盡量鼓勵在本校各系修課，108學年度15位入學學生分佈在電資學院（電機系及資訊工程系）、工學院（材料科學系）、生科院（醫科系及生科系）以及科管院（計量財務系及經濟系）等修課。

(2) 此次個人申請都是「運動科學組」學生，一定是「跨領域」修課，台灣相同學類的多數學系課程架構並不是跨領域設計，因此本系「運動科學組」與台灣相同學類的多數學系不同。

(3) 本系必修中運動生物力學、運動管理；選修課程如運動賽事分析、運動技術分析、體育測驗及評量等，將涉及運動員之身體防護、體育賽事分析、生理數據及體壇各項指標之大數據分析。

(4) 運動科學組學生修習跨領域科系，電資學院課程中的微積分、線性代數、離散數學；工學院課程中的工程數學及工程經濟、生科院課程中的微積分以及科管院課程中的經濟學原理及會計學等等科目都需要較高的數學程度才能順利修課。

學系參採數學之範例說明(2/3)

範例三：○○大學藝術學院學士班

參採數學考科：參採數學A或數學B均可，

參採數學考科說明：

「以數學A或數學B擇一進行檢定」。本班為「科技藝術」跨領域的院學士班，招收具藝術與設計創意思維，且熱愛科技媒介與媒材創作，或具有數理創意思維且熱愛新媒體創作或技術創新的學生，兩種專長互相激盪學習為本班核心價值。

本班教學研究範疇橫跨藝術、人文、理工、生醫領域，歷年報考與實際招收學生1, 2, 3類組皆有，故希冀同時參採數學A或數學B，以利招收到具備多專長領域先備知識之學生，貫徹本班跨領域教學之理念。

本班開設科技藝術跨領域專長課程，包含虛擬藝術、互動藝術、電腦動畫、電腦音樂、聲音藝術、科技性表演藝術、混合藝術、網路社群、創客藝術、仿生藝術、生物藝術、人工生命...等，皆需具備數學A程度的數理邏輯及空間向量基礎，方能更順利進階至創作層面的發想與製作應用。

本班課程設計兼顧跨領域 (transdisciplinary) 與多領域 (multi-disciplinary)，試圖在當代數位美學與數位藝術的基礎下，結合創新科技，如各種互動感測技術、虛擬實境、物聯網、人工智慧、大數據分析、基因工程...，把「科技」與「藝術」結合視為「未來文化學」，培養前瞻性、跨域研究與創作人才。

學系參採數學之範例說明(3/3)

範例四：○○大學財務金融學系

參採數學考科：數學B

參採數學考科說明：

本系屬財經學群之「財務金融學類」，依據十二年國民基本教育課程綱要數學領域課程手冊「十二年級選修數學甲、數學乙差異對照表」，為社會科學與財務、金融、管理相關領域之大學階段學習做準備，於部定加深加廣選修應修習數學乙。而依據領綱所訂學習內容，11年級修習好數學B內容即足夠銜接數學乙，爰為使對財務金融學系有明確興趣學生能從容且紮實的學習數學B內容，為後續加深加廣選修數學乙學習建立穩固基礎，依據數學領域「建議學習路徑」，建議於11年級部定必修修習數學B。

範例五：○○大學企業管理學系

參採數學考科：數學A

參採數學考科說明：

本系為培育企業所需之實作與管理人才，課程安排包含管理各領域之專業知識（人力資源管理、行銷管理、資訊管理、財務管理及策略管理等）；修習專業知識前，須修習商學基礎課程，微積分、經濟學及統計學等，為使高中生銜接本系學士班課程順利，故採計數學A。

該修數學A或數學B?

Q1: 學生會亂槍打鳥，誤以為選修、選考數A比較「保險」，或比較「有前途」？

A: 以報考機會最大化考量，進入大學後可能增加挫折感，得不償失。111年學測版的數A會比現行的難，會加強空間推理及邏輯等抽象思惟，提問的深度也會拉高。所以學生必須審慎評估，不要用「亂槍打鳥」的方式，以為先學難度較高的數A會比較「保險」。

Q2: 外界流傳的「選組策略」指稱，選數A可以輕易參加學測數B考科，兩科都考是否能提高升學機會？

A: 這些策略雖不見得沒道理或沒有用，卻有很高的機率會提高成本、升高風險。

該修數學A或數學B?

Q3：為什麼同樣商管科系，有的看數A有的看數B，學生會無所適從？

A:各校系對於數學能力的要求都不一樣，部分商管科系有的發展計量財金、大數據或用到較多統計，可能採計比較難的數A，甚至某些傳統上偏文組的科系，也可能著眼於未來發展，採計數A。

有關參採學測數學考科(數學A及數學B)

■大學校系組可能採的方案有：

■方案一：單採「數學A」或「數學B」，可作檢定、倍率篩選、採計、同級分超額篩選、總成績同分參酌、分發比序。

■方案二：以招生分組方式，分組採「數學A」及「數學B」，可作檢定、倍率篩選、採計、同級分超額篩選、總成績同分參酌。

■方案三：兼採，考生考「數學A」或「數學B」均可，但僅能用於「檢定」，不能用於倍率篩選、採計、同級分超額篩選與總成績同分參酌。

有關參採學測數學考科(數學A及數學B)

■大學參採學測數學科目（數學A、數學B）之原則

■大學校系依據學系課程設計之需要可自訂參採數學A或數學B或兼採。

■請各學系參考十二年國教課綱數學領域課程手冊「高中數學領域必選修課程與職涯進路關係表」之建議，訂定參採之學測數學科目。

■大學校系於繁星推薦、申請入學、分發入學三招生管道，參採之學測數學科目應有一致性規劃。

繁星推薦、申請入學、分發入學參採數學考科查詢系統



大學招生委員會聯合會

Joint Board of College Recruitment Commission

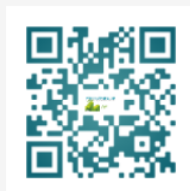
[本會簡介](#) [最新消息](#) [入學管道](#) [新聞專區](#) [常見問題](#) [相關網站](#) [下載專區](#) [聯絡我們](#)

111學年度起大學申請入學學習準備建議方向 暨繁星推薦、申請入學、分發入學招生管道數學考科參採

[首頁](#) / [入學管道](#) / 111學年度起大學申請入學學習準備建議方向暨繁星推薦、申請入學、分發入學招生管道數學考科參採

[申請入學參採高中學習歷程資料查詢](#)

[繁星推薦、申請入學、分發入學參採數學考科查詢](#)



Copyright © 2021 大學招生委員會聯合會

繁星推薦、申請入學、分發入學參採數學考科查詢系統

大學招生委員會聯合會

Joint Board of College Recruitment Commission

111學年度起大學繁星推薦、申請入學、分發入學參採數學考科查詢系統

◎ 各招生管道參採數學考科查詢

選擇查詢學年度 (單選)

111 學年度

112 學年度

設定其他查詢條件

選擇學校類別 (單選)

所有學校

國立大學

私立大學

選擇招生管道 (單選)

所有管道

繁星推薦

申請入學

分發入學

選擇學校所在地區 (可複選)

所有地區

台北基隆地區

桃竹苗地區

中彰投地區

雲嘉南地區

高屏地區

東部地區

離島地區(金門)

選擇參採方式 (單選)

僅顯示不符合條件系組 與符合條件系組相同學系之其他組別一併顯示

不限參採方式

不參採數學

僅參採學測數學 A

僅參採學測數學 B

僅參採分科測驗數學甲

僅參採學測數學 A 及分科測驗數學甲

參採學測數學A或學測數學B均可，考生具備其中一科即可

校名或系組名關鍵字查詢 (非必填)

輸入校名或系組名關鍵字:

開始查詢

© 2021 UAC

繁星推薦、申請入學、分發入學參採數學考科查詢系統

大學招生委員會聯合會

Joint Board of College Recruitment Commission

111學年度起大學繁星推薦、申請入學、分發入學參採數學考科查詢系統

您選擇的項目--

111 學年度

工業工程與工程管理學系

參採方式：不限參採方式 (僅顯示符合條件系組)

參採說明--

無資料

繁星推薦--

工業工程與工程管理學系：僅參採學測數學 A

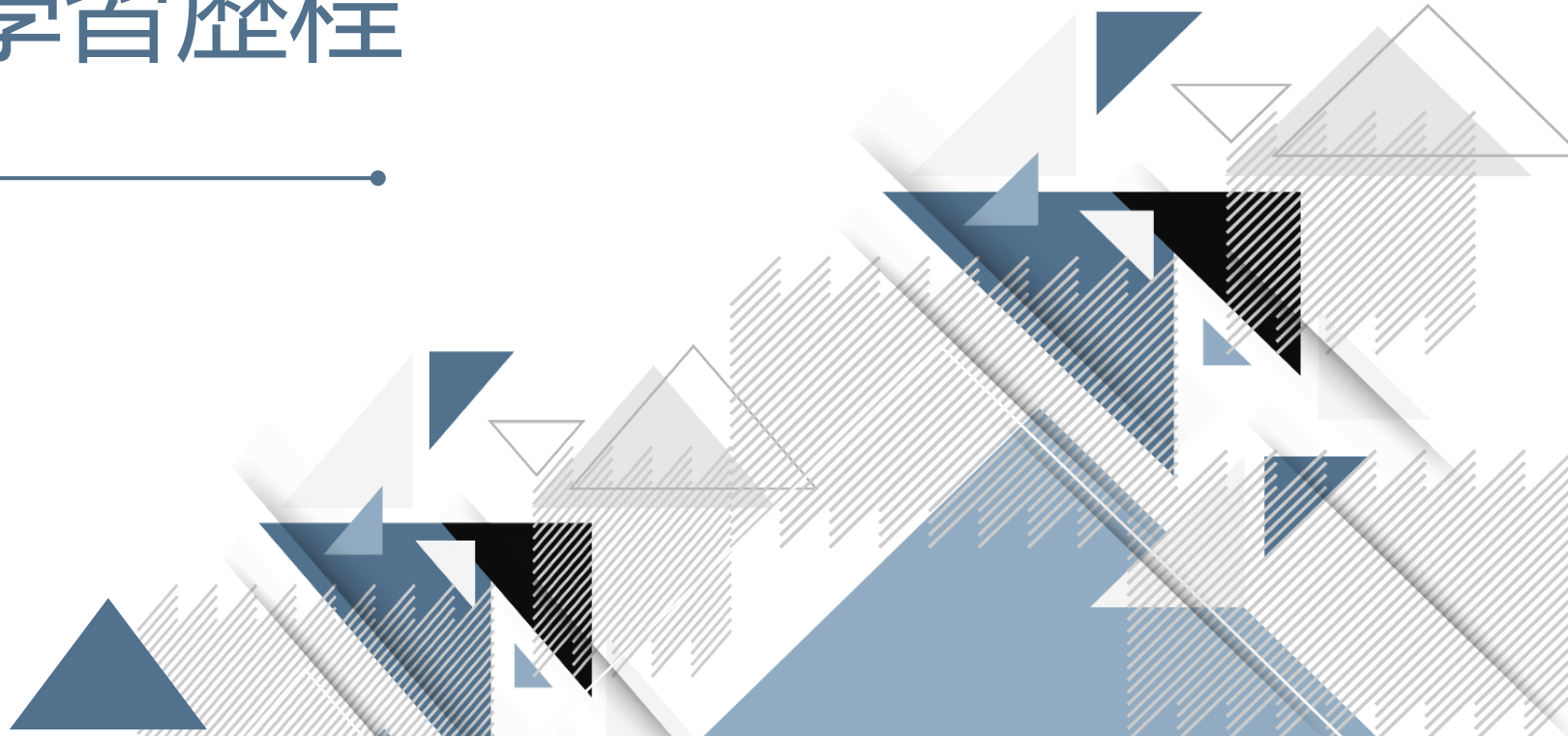
申請入學--

工業工程與工程管理學系：僅參採學測數學 A

分發入學--

工業工程與工程管理學系：僅參採分科測驗數學甲

04 學習歷程



資料審查及口試常見的誤解

- 誤解一：學習歷程和考招連動，讓學生無法自由探索。
- 誤解二：口才好在面試時較吃香，需讓孩子補口語表達？
- 誤解三：對科系的熱情，面試問得出來？教授多半自由心證？
- 誤解四：學測成績才是錄取關鍵，備審資料或面試只是做樣子？
- 誤解五：多元表現重社團、志工、競賽經驗，對弱勢家庭不公平？

關於學習歷程外界反映的一些意見

- 讀書之外還要準備學習歷程沒有時間、也沒有意義？
- 高中時期轉學、休學、轉科轉換跑道少了幾份差別很大？
- 上傳時間點不公平、影響課業準備？
- 同樣的學系看的資料卻不同？
- 教學資源差異造成的不公平？

校系營隊影響申請入學?

- 可以確定不是大學的說法，也不會是高中所認證的學習活動。
- 營隊只是大學生學長姊希望讓高中生學弟妹多認識校系所自辦的活動，大學教授絕不可能因參加這些學生營隊就打好成績。
- 學習歷程的重點仍是高中在校學習的表現。

學習歷程建置參採的目的

- 對學生而言，是探索呈現自己，而不是與別人比。
- 對大學校系而言，是讓校系看見學生的學習過程中的特質與表現，找到最適合的學生；也讓學生找到最適合的校系，學系要求參採的內容並不是樣樣都必須具備。
- 高中的資源、地域特性、開課的情形大學在審查時一定會有不同考量；學生在就學過程中的探索與轉變，如果找到自己真正的志趣，才是可貴的。要求學生「超水準演出」未必就是加分。

學習歷程檔案與備審資料之對應

學習歷程檔案資料內容=110學年度備審資料

學習歷程檔案資料項目		現行個人申請備審資料項目	
1	基本資料	A	個人資料表
2	修課紀錄	B	高中(職)在校成績證明
3	課程學習成果	C	成果作品
		D	小論文(短文)
4	多元表現	E	競賽成果(或特殊表現)證明
		F	社團參與證明
		G	學生幹部證明
		H	大學入學考試中心高中英語聽力測驗證明
		I	英語能力檢定證明
		J	證照證明
		K	社會服務證明
		L	數理能力檢定證明
		M	學習心得
		5	學習歷程自述
O	讀書計畫(含申請動機)		
6	其他與學生學習歷程有關之資料	P	學習檔案
		Q	(校系自行輸入限10字)
		R	體驗資歷(體驗學習報告及雙週誌)*

*註:R.體驗資歷(體驗學習報告及雙週誌)限青年儲蓄帳戶組選用

申請入學(個人申請)備審資料可選擇的內容項目基本不變

110學年度備審資料可選擇的內容項目

111學年度備審資料可選擇的內容項目

對應

1.個人資料表

基本資料

2.高中(職)在校成績證明

修課紀錄

3.成果作品

4.小論文(短文)

課程學習成果(至多3件)

1.書面報告 2.實作作品 3.自然探究實作 4.社會探究實作

5.競賽/特殊成果證明

6.社團參與證明

多元表現(至多10件)

學生可就下列內容或其他有利審查資料選擇提供，至多10件，並另撰寫「**多元表現綜整心得**」，本系據以**綜合評量**。

7.學生幹部證明

8.大考中心英聽證明

9.英檢證明

10.證照證明

11.社會服務證明

12.數理能力檢定證明

13.學習心得

1.高中自主學習計畫與成果

2.社團活動經驗

3.擔任幹部經驗

4.服務學習經驗

5.競賽表現

6.非修課紀錄之成果作品

7.檢定證照

8.特殊優良表現證明

14.自傳(學生自述)

15.讀書計畫(含申請動機)

學習歷程自述

1.高中學習歷程反思 2.就讀動機 3.未來學習計畫與生涯規劃

16.學習檔案

17.(校系自行輸入限10字)

其他(如作品集)

111年備審資料架構與110學年度比較:學習成果

110學年度備審資料

不限定校內外作品

1. 成果作品
2. 小論文(短文)

對應調整

111學年度備審資料

課程學習成果(最多3件)

1. 書面報告
2. 實作作品
3. 自然科學領域探究與實作成果
4. 社會領域探究活動成果

- 完成校內課程就能產出
- 老師進行認證

111年備審資料架構與現行比較:多元表現

110學年度備審資料

1. 競賽/特殊成果證明
2. 社團參與證明
3. 學生幹部證明
4. 大考中心英聽證明
5. 英檢證明
6. 證照證明
7. 社會服務證明
8. 數理能力檢定證明
9. 學習心得

整併減項

引導學生在學校內完成

新增

111學年度備審資料

1. 競賽表現
2. 社團活動經驗
3. 擔任幹部經驗
4. 檢定證照
5. 服務學習經驗
6. 非修課紀錄之成果作品
7. 特殊優良表現證明

8. 高中自主學習計畫與成果

每位學生可於校內彈性學習時間
完成自主學習計畫

多元表現
綜整心得

至多800字

可呈現

- 動機
- 行動
- 感想
- 成果

多元資料 綜合評量

修課紀錄

課程學習
成果

課程學習
成果

多元表現
綜整心得
至多800字

+

多元表現

學習歷程
自述

學科知識
國英數物化生歷地公....

一般性能力
領導、溝通表達、解決問題...

成果



綜合評價

動機

行動

感想

成果

備審資料可從高中學習歷程檔案勾選

(參考page 40)

項目	用PDF檔上傳之作法	從高中學習歷程檔案勾選上傳之作法	
資料內容	1.各學系從17個項目中自訂 2.內容學生自行認定	1.將17個項目統一為6項 2.強調校內活動課程為主 3.內容經過教師認證	校內課程為主 並提升可信度
準備時間	高三下開始蒐集準備	1.每學年分別上傳 2.高三下再從中勾選	避免高三臨時 準備及負擔
內容格式	學生自行排版、印製與統整資料	由平台系統彙整	不用額外花費 或借助外力
項目數量	10MB上限，未規定件數或範圍	透過上傳件數限制，避免 應塞大量無關失真的文件	重質不重量 有用的1件> 無關的10件
大學審查	以PDF檔審閱學生資料	數位資料讓審查更系統化	大學更快看到 學生特質亮點

綜合學習表現(P)佔分比

■111學年度起「申請入學」招生管道第二階段採計學習歷程之佔分比例：

■ $P1 \geq P2$ 或 $P2 - P1 \leq 10\%$ ，校系滿足其中一項即可。

■醫學系、術科校系及其他特殊校系：

(一)醫學系及牙醫學系 $P1 \geq 10\%$ 。

(二)體育系及美術系 $P1 \geq 10\%$ 。

(三)音樂系 111、112暫緩，暫不予規範佔分比例，
(113起則應比照體育系及美術系 $P1 \geq 10\%$)。

註1. P1：學生學習歷程、P2：校系自辦甄試項目

2. 甄選總成績之計算：學測成績之比例至多百分之 50，扣除學測成績比例外，其餘為 P1+P2合計所佔之比例

申請入學學生學習歷程比例

■極端舉例1

- 二階學測占百分之50，綜合學習表現P百分之50。
- 一般校系 $P1 \geq P2$, 占比為 $P1: 25\%-50\%$, $P2: 0\%-25\%$
- $P2 - P1 \leq 10\%$ 占比為 $P1: 20\%$, $P2: 30\%$
- 醫牙學系 $P1 \geq 10\%$, 占比為 $P1$ 最少占10%

■極端舉例2

- 二階學測占百分之0，綜合學習表現P百分之100。
- 一般校系 $P1 \geq P2$, $P1: 50\%-100\%$, $P2: 50\%-0\%$ 。
- $P2 - P1 \leq 10\%$, $P1: 45\%$, $P2: 55\%$ 。
- 醫牙學系 $P1 \geq 10\%$, 占比為 $P1$: 最少占10%。

大學申請入學參採高中學習歷程資料完整版查詢系統

大學招生委員會聯合會

Joint Board of College Recruitment Commission

[本會簡介](#) [最新消息](#) [入學管道](#) [新聞專區](#) [常見問題](#) [相關網站](#) [下載專區](#) [聯絡我們](#)

111學年度起大學申請入學學習準備建議方向 暨繁星推薦、申請入學、分發入學招生管道數學考科參採

[首頁](#) / [入學管道](#) / [111學年度起大學申請入學學習準備建議方向暨繁星推薦、申請入學、分發入學招生管道數學考科參採](#)

[申請入學參採高中學習歷程資料查詢](#)

[繁星推薦、申請入學、分發入學參採數學考科查詢](#)



大學申請入學參採高中學習歷程資料完整版查詢系統

大學招生委員會聯合會

Joint Board of College Recruitment Commission

大學申請入學參採高中學習歷程資料完整版查詢系統

依學校分類條件

依學校類別查詢

依學校所在地區查詢

依學校分類條件交叉查詢

依學群分類條件

依學群分類查詢

依學習準備建議方向內容查詢

有參採「修課紀錄」領域之校系查詢

有參採「學業總成績」校系查詢

有參採「課程學習成果」校系查詢

有參採「多元表現」校系查詢

有參採「學習歷程自述」校系查詢

有參採「其他」校系查詢

大學申請入學參採高中學習歷程資料完整版查詢系統

※本表僅係大學學系招生選才時，於申請入學第二階段甄試過程之學習準備建議方向，並非指學生必須具備所有項次之學習歷程。

例如：A學系於「多元表現」看重學生之「擔任幹部經驗」及「特殊優良表現證明」，若學生未能提具特殊優良表現相關證明(A學系審查重點項次之一)，但另提供「服務學習經驗」，學系仍會以學生所提供之多元表現情形，據以綜合評量。



項目	內容	
學習準備建議方向	修課紀錄	1.本系屬數理化學群 ¹ ，參考部定必修、加深加廣選修、校訂必修、多元選修及綜合型高中之課程 ² 等修課紀錄進行綜合評量。 2.本系參考部定必修與加深加廣選修之重點領域： (1)數學領域 (2)自然科學領域 3.學業總成績
	課程學習成果	學生可就下列內容或其他課程學習成果選擇提供，至多3件，本系據以綜合評量。 1.自然科學領域探究與實作成果，或特殊類型班級 ³ 之相關課程學習成果
	多元表現	學生可就下列內容或其他有利審查資料選擇提供，至多10件，並另撰寫「多元表現綜整心得」，本系據以綜合評量。 1.高中自主學習計畫與成果 2.競賽表現 3.檢定證照
學習歷程自述	1.未來學習計畫與生涯規劃	
其他	1.自傳 2.黨隊或研習認證	

本學系為中原大學創校學系之一，系友遍及產官學界，多年來致力於培養具物理紮實基礎訓練，並具獨立思考及創造力之學術與科技專業人才。物理組以理論及實驗並重，歡迎對物理有興趣的同學報考。

備註1：大學學系歸屬學群係協助高中輔導及學習準備，未來可能隨著學系課程規劃及更名等情形而改變，惟不影響學系公告學習準備建議方向。

備註2：綜合型高中之課程為部定必修、校訂必修及校訂選修(一般科目、專精科目)。

備註3：特殊類型班級係指依據特殊教育法、國民體育法、藝術教育法及相關法規，特殊教育學生與體育班、藝術才能班及科學班等特殊類型班級。

備註4：學生可在課程學習成果或多元表現項目中，呈現探索學習的歷程，讓大學學系看見學生的文化特質、能力與熱忱；如原住民學生可呈現原住民族文化與語言表現成果，以及對原住民族於當代社會所面臨各項議題的觀察與反思能力等。

111學年度參採學習歷程項目情形統計

學習歷程項目名稱	參採校系數	參採比例	細項名稱	細項參採校系數	細項參採比例
課程學習成果	1573	81.76%	書面報告	1363	70.84%
			實作作品	756	39.29%
			自然科學領域探究與實作成果	521	27.08%
			社會領域探究活動成果	454	23.60%
多元表現	1924	100%	社團活動經驗	689	35.81%
			擔任幹部經驗	293	15.23%
			社會服務經驗	356	18.50%
			競賽表現	539	28.01%
			非修課紀錄之成果作品	255	13.25%
			檢定證照	413	21.47%
			特殊優良表現證明	547	28.43%
			校系自填項目	142	7.38%

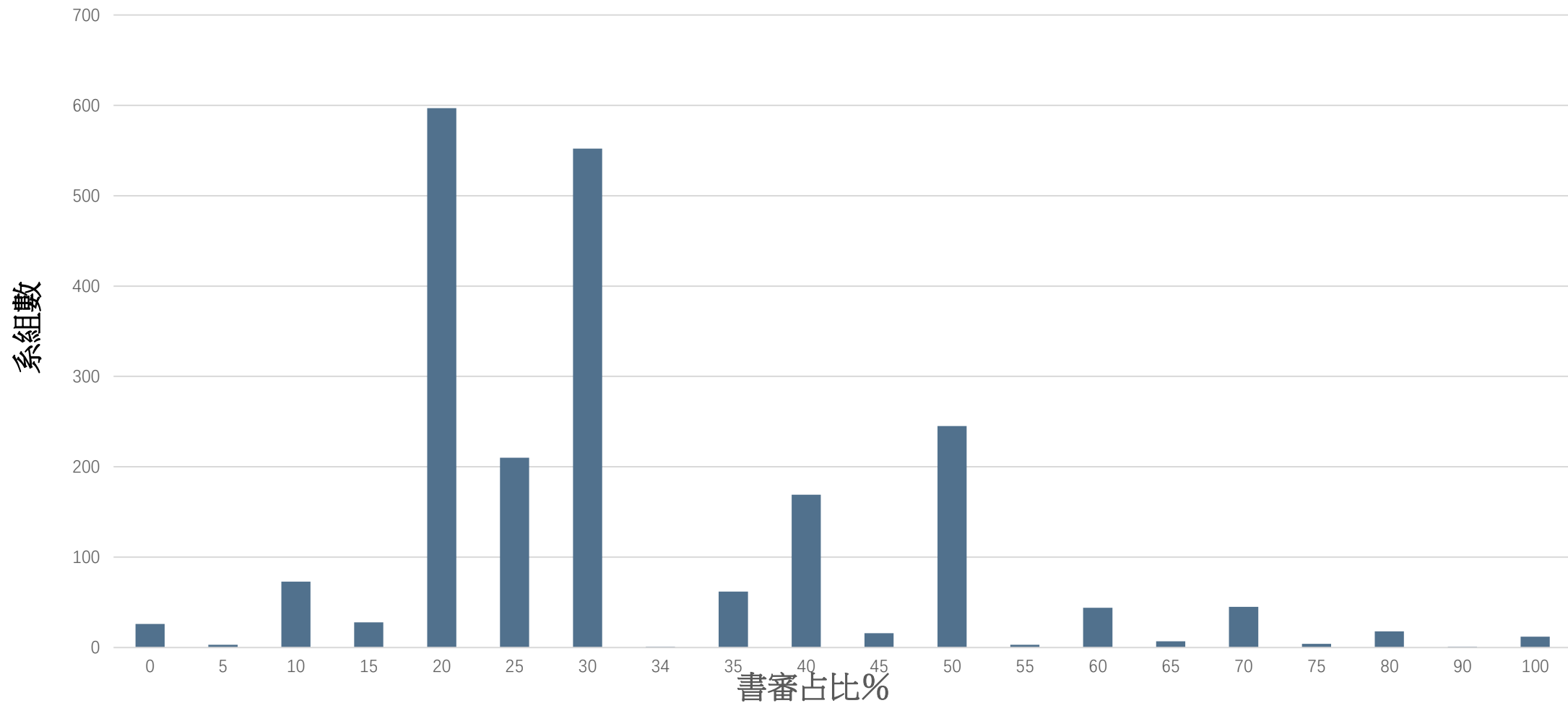
※多元表現細項不含必選項目(多元表現綜整心得、高中自主學習計畫與執行成果、其他有利審查項目)

※參採比例=參採校系數÷完成學習歷程選填之全部校系(共1924個)

資料來源為招聯會 108.08.31 學習準備建議方向核心資料公布時之統計

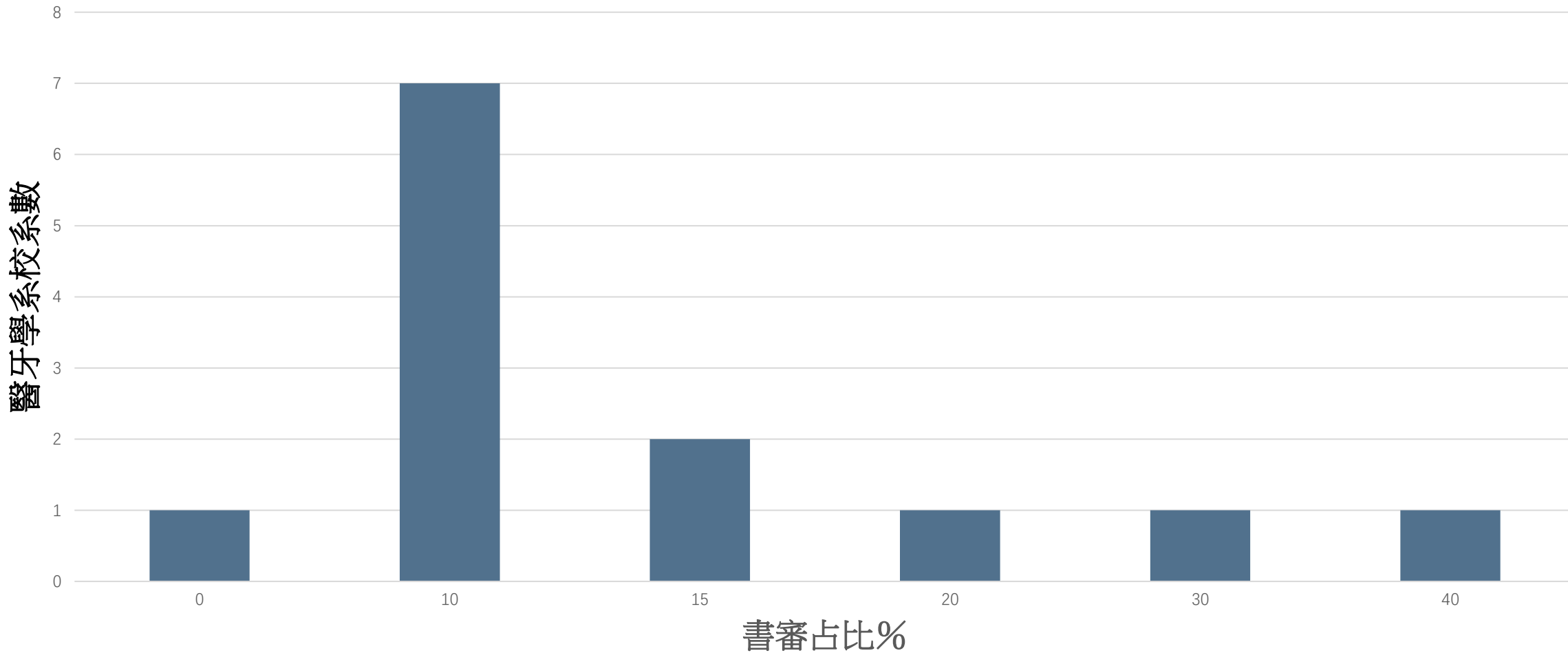
個人申請（申請入學）學生學習歷程比例

110學年度
各系組第二階段甄試書審比例



個人申請（申請入學）學生學習歷程比例(醫牙學系)

110學年度
醫牙學系第二階段甄試書審比例



大學選才多樣評量模式

- 多元擇優：強調學生優勢面向之表現。
- 合成加總：以各面向得分加總為初篩參考，再綜整學生整體表現評分。

除非招生簡章上有明確的占分比分配，否則校系學習歷程參採中所要看的細項不會有一定的占分比，不是少一項就會少多少分。

重考怎麼辦？

- 有高中學歷就可以透過考試來進入大學，每一年要考學測、指考（分科測驗）都可以考，沒問題。
- 至於家長可能擔心今年應屆高三畢業生適用110大學多元入學方案，跟111不一樣會擔心-----

重考怎麼辦？

Q1：擔心考試內容因為課綱改變、考試不好應付。

A：知識的核心一樣，素養導向考題設計也一直都在做，未來僅是比例上的調整。

-- 課綱有其延續性，並非跳躍或斷裂式。

重考怎麼辦？

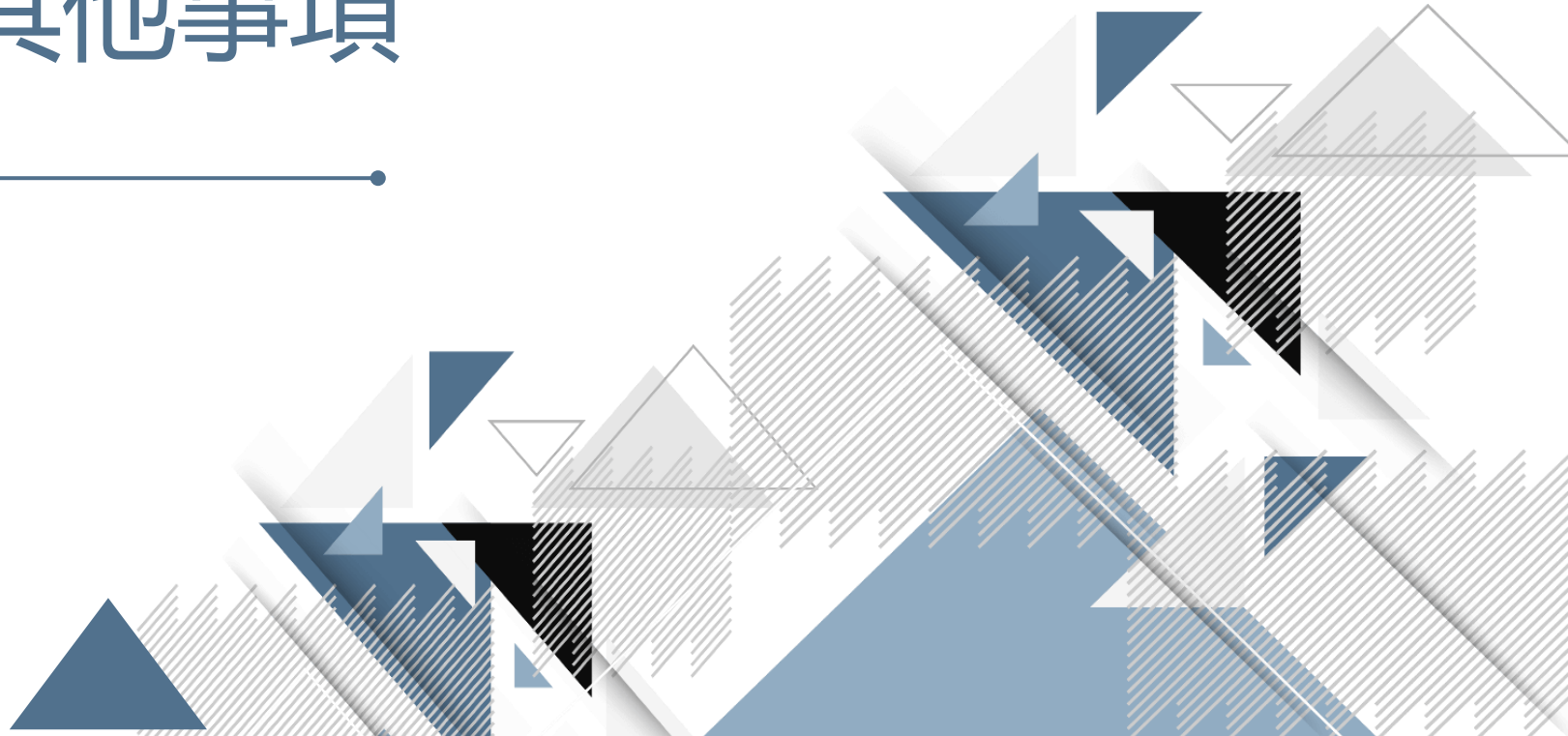
Q2：擔心申請入學管道備審資料無法採用？

A：目前書審資料指定項目內容總共有17項，未來也是一樣，只是明確分類歸納。

■資料蒐集、未來資料呈現方式不同，從PDF轉換成數位型的資料，都是高中三年學習累積，**未來是PDF 數位資料兩軌並行**，不只是重考生包括自學生、海外回國學生等，沒有學習歷程的數位資料，**還是可以用目前上傳PDF檔案**。

■大學在審查時也會有不同的審查標準，**不會因為提供資料方式的不同而剝奪學生進入大學的權益**。

05 其他事項



繁星推薦

- 考生甄試成績相同時，經該大學招生委員會審議後，得增額錄取。
- 「繁星推薦」增額之名額應由該校系當學年度「個人申請」招生缺額中調整流用；該校系「個人申請」無招生缺額，則函報教育部核定後以專案外加名額處理。
- 為簡化繁星推薦、個人申請錄取生放棄作業，110年起將原本由郵寄書面放棄入學聲明書至各大學，改由甄選委員會統一於網路受理。
- 為減少同分增額錄取，繁星推薦需訂滿 7 項分發比序項目。

國立中央大學 大氣科學學系太空組		學測、英聽檢定		分發比序項目
		科目	標準	
校系代碼	01622	國文	均標	1、在校學業成績全校排名百分比 2、學測數學級分 3、學測自然級分 4、學測英文級分 5、學測總級分 6、數學學業總平均成績全校排名百分比 7、物理學業總平均成績全校排名百分比
學群類別	第二類學群	英文	均標	
招生名額	7	數學	前標	
可填志願數	18	社會	--	
外加名額	1	自然	前標	
可填志願數	18	總級分	--	
		英聽	--	

111學年度大學「繁星推薦」新增調整事項如下：

- 「學業成績總平均」之計算範圍將從原來之四學期成績擴大至第五學期。
- 必修單科學業成績採計科目，新增「生活科技」與「資訊科技」兩科。
- 必修單科之「國文」和「英文」學業成績範圍擴大採計至高三上學期。

調整事項

- 111學年度起的日程原則上依已公布方案規劃。
- 分科測驗成績採60級分制及數學乙復考等議題。
- 分發入學管道之音樂術科校系，111學年度得暫不採計分科測驗。
- 大學針對申請入學備審資料審查參考「三重二不」原則。

大學針對申請入學備審資料審查參考原則-三重

■重視學生基本素養 所展現的核心能力

- 從學生提供的資料所呈現的動機、行動、成果、感想，藉此觀察學生是否具備解決問題、學習熱忱、邏輯推理、溝通表達、團隊合作、批判思考等一般能力，再綜合判斷學生入學後是不是能夠順利學習、適應發展。

■重視學生在校內的學習活動

- 審查重心明確轉移到高中校內的學習活動，在課程學習成果也明確規定由學生在高中課程中製作的書面報告、實作作品、自然科學領域探究與實作成果、社會領域探究活動成果。

■重視資料真實性及學生自主準備

- 在已公布的111年學習準備建議方向中，各學系所列的項次並不是要求學生必須全部具備，反而會因為沒有關連、失真資料或他人代工的文件，看不到學生真實學習面貌及個人特質。

大學針對申請入學備審資料審查參考原則-二不

■不是學系所列的所有項次都要具備，大學重視多面向的參採

- 大學在已公布的111年學習準備建議方向中，各學系所列的項次並不是要求學生必須全部具備，學系在審查時，仍會以學生所提供的資料情形，據以綜合評量，學生不需要過度準備、樣樣具備。

■不是以量取勝，大學重視學生學習過程的反思

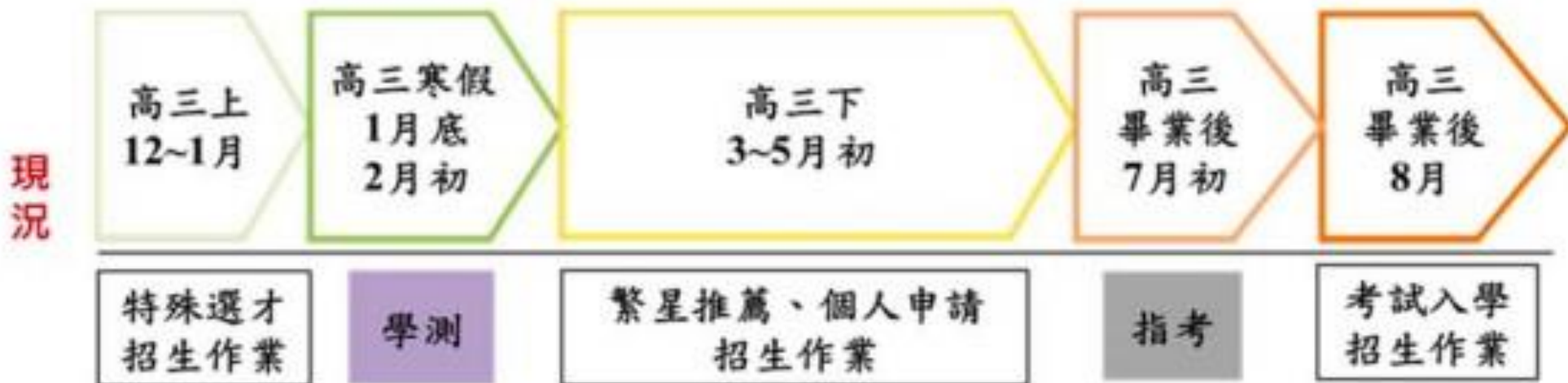
- 大學對學生學習歷程審查採綜合性評量，不是集點積分方式評量，學生無論修課紀錄、課程學習成果或多元表現，並不是越多越好，大學希望學生能從事並展現真正對自己有意義、彼此有關聯的學習活動，學生如果只是堆積缺乏意義與關連的資料。

考招時程之現況與微調

• 106/3/29

招聯會

會員大會通過



• 106/4/19

教育部核定



111學年度考招日程仍維持 6月上旬甄選結束7月初辦理分科

- 授權教育部參酌高中修課情形及技專招生管道日程予以彈性調整。
- 為使考招作業日程得依111學年度考招方案規劃辦理，考生提供大學申請入學審查資料，包含 5 學期之修課紀錄及 6 學期課程學習成果及多元表現，由中央學習歷程資料庫傳送至甄選會；第 6 學期之修課紀錄則由各高中以 PDF 檔傳送至甄選會，甄選會整理後再分送各相關校系審查。
- 為顧及考招新方案第一年實施，各單位需要作業的時間較多，為確保招生試務正確運作，同意保留少許彈性調整空間；教育部將在近期內邀集考招單位及相關單位會共同確認後，公布確定日期。

111學年度考招重要日程 (草案)

日期	項目
111.1.21至1.23	學科能力測驗考試
111.3.1	公布學科能力成績及統計資料
111.3.15至3.16	繁星推薦繳費報名
111.3.22	公告第一類至第七類學群錄取名單 公告第八類學群第一階段篩選結果
111.3.24至3.25	申請入學報名
111.5.19-6.5	大學校系辦理指定項目甄試
111.06.08	甄選會統一公告第八類錄取名單
111.6.15	公告統一分發結果
111.7.11至7.12 (暫定)	分科測驗
111.8.12	分發入錄取公告

詳見各招生單位網站公告

111學年度分科測驗-原採行45級分改為60級分

- 106年招聯會會員大會通過決議111學年度分科測驗-採行45級分。
- 經107至109學年度招生數據分析，發現分科測驗如改採45級分，將有相當數量學生會有同分增額錄取的問題。
- 若把45級分改為60級分將大大減少同分增額錄取現象，加上分科比序，可以根本解決同分增額問題。
- 依據110年8月招聯會常委會決議，111學年度考招方案「分科測驗」改採60級分。

註:將於110年9月提會員大會完成方案修改程序

45級分模擬分發結果

模擬 107-109 學年度考試入學以 45 級分進行之增額錄取結果

107 學年度 原分發結果與 45 級分分發結果增額錄取名額比較				
資料	現行方式 增額錄取科系數	現行方式 增額錄取人數	參酌所有使用科目 增額錄取科系數	參酌所有使用科目 增額錄取人數
原本結果	1	1	1	1
45 級分	11	12	10	11

備註：107 學年度各資料增額系組無醫學系、牙醫學系。

108 學年度 原分發結果與 45 級分分發結果增額錄取名額比較				
資料	現行方式 增額錄取科系數	現行方式 增額錄取人數	參酌所有使用科目 增額錄取科系數	參酌所有使用科目 增額錄取人數
原本結果	0	0	0	0
45 級分	28	30	24	25

備註：108 學年度各資料增額系組無醫學系、牙醫學系。

109 學年度 原分發結果與 45 級分分發結果增額錄取名額比較				
資料	現行方式 增額錄取科系數	現行方式 增額錄取人數	參酌所有使用科目 增額錄取科系數	參酌所有使用科目 增額錄取人數
原本結果	0	0	0	0
45 級分	17	20	16	19

備註：109 學年度各資料增額系組無醫學系、牙醫學系。

111學年度考試入學分發-數乙復考？

- 因涉及是否增加考科，需將大考中心命題規劃之準備時間及高中生選課規劃及修課學習情形等因素審慎評估，若欲增加考科應提早三年公告周知並提出具體論述，以維護高中學生權益。
- 通過數學乙應納入分科測驗考科，並請教育部參酌高中端意見裁量施行學年度。

111學年度考試入學分發-音樂術科校系

- 依照111學年度考招方案於考試入學分發入學管道，一般校系應至少採計1科分科測驗成績。
- 考量音樂術科校系特殊性質，111 學年度音樂術科校系暫不採計分科測驗考科。
- 112學年度起仍須依循方案辦理

採計考科數 $3 \leq \{\text{學科能力測驗 (X)} + \text{分科測驗 (Y)} + \text{術科}\} \leq 5$

其中學科能力測驗 (X) ≤ 4 (不含術科)，分科測驗 (Y) ≥ 1

06 ColleGo!

大學選才與高中育才輔助系統

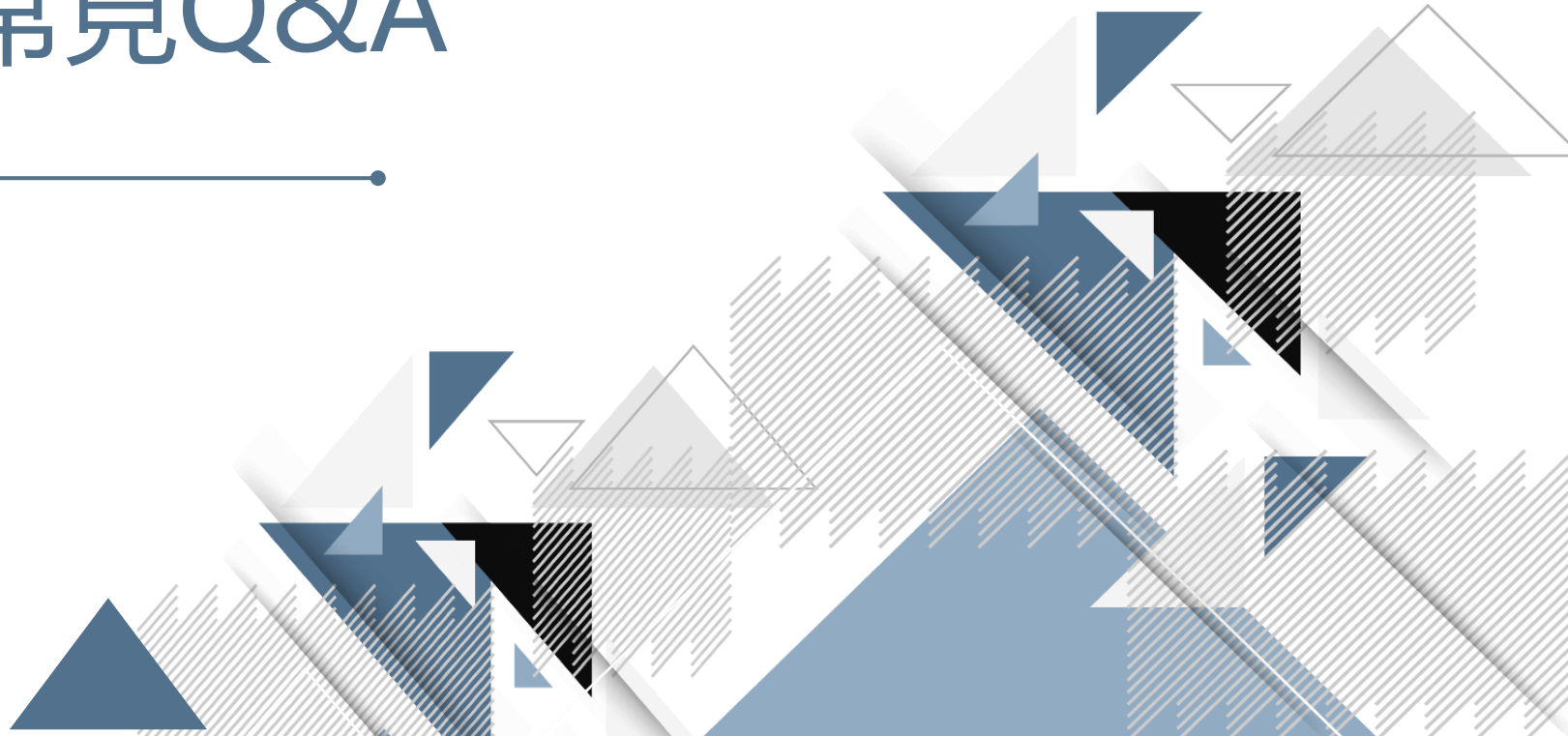


ColleGo!網站 <https://collego.edu.tw/>



- 選課輔導的諮詢依據
- 大學考招新方案的參考資料
- 學習歷程的參考累積
- 協助大學招收適合的學生

07 常見Q&A



常見問題(1/8)

Q1：關於「特殊選才」？

107學年度起納入正式升學管道（單招）各大學向教育部申請少量名額
經此招生管道錄取後，須**放棄錄取資格**，方可參加繁星推薦、申請入學及分發入學等招生管道。

Q2：如何得知「特殊選才」招生資訊？

教育部大學多元入學升學網。

由教育部核定各校辦理計畫、公佈彙整資訊（招聯會網站也會同步週知）。

常見問題(2/8)

Q3：一定要參加學科能力測驗嗎？

視選擇的入學管道及校系而定，繁星推薦及個人申請除術科校系可能不參採外，餘均參採學測成績。111學年度起分發入學管道，大學校系除可以學測成績作為檢定外，亦可採計學測成績，考生應於學測報名前，確認有意報考的校系是否使用學測成績。

Q4：考生怎麼知道要報考學測考試的哪些考科？

參考各招生簡章之校系分則，查明有意報名、就讀的校系使用哪些學測科目作為檢定、倍率篩選、採計及分發比序，就會知道需要報考哪些學測考科。不一定要報考所有考科，但也可5科全考。

常見問題(3/8)

Q5 : 如果學測有一科為零級分，可以參加繁星推薦及個人申請入學嗎？

自107學年度起，取消考生若有學測任一科為零級分不得參加分發比序/第一階段篩選之規定。

只要考生有意報名的校系所使用到的學測科目級分加總後不為零級分就可以參加該管道招生，但是若校系訂為檢定之學測科目為零分的話，將無法通過檢定，也就無法參加繁星推薦分發比序或個人申請第一階段之倍率篩選。

常見問題(4/8)

Q6：個人申請APCS組是如何作倍率篩選？

國立臺灣師範大學 資訊工程學系(APCS組)		學測、英聽篩選方式			甄選總成績採計方式及佔總成績比例				APCS篩選方式			甄選總成績同分參酌 之順序	
		第一階段			第二階段				第一階段				
		科目	檢定	篩選 倍率	學測成績 採計方式	佔甄選總 成績比例	指定項目	檢定	佔甄選總 成績比例	科目	檢定		篩選 倍率
校系代碼	002252	國文	均標	--	--	20%	審查資料	--	0%	程式設計觀念題	4級	5	一、指定項目甄試成績 二、學測數學級分 三、學測英文級分
招生名額	3	英文	均標	10	*1.00		口試	--	50%	程式設計實作題	3級	5	
性別要求	無	數學	前標	9	*1.00		APCS	--	30%				
預計甄試人數	15	社會	--	--	--								
原住民外加名額	無	自然	--	--	--								離島外加名額縣市別 限制
離島外加名額	無	--	--	--	--								(無)
指定項目甄試費	1200	英聽	--	--	--								

依校系所訂倍率來作篩選，因APCS和學測兩種級分不同，已限定大學校系APCS與學測科目不得設為同倍率。

以上例而言，會依校系所設篩選倍率，由大至小依序做學測「英文」、「數學」再做APCS「程式設計觀念題」、「程式設計實作題」之篩選。

常見問題(5/8)

Q7：學習歷程檔案的正確觀念？

- 學習歷程檔案資料內容 = 現行備審資料
- 重視學習的過程，從學習歷程檔案看出學生學習過程。
- 教師認證機制，使學生資料更有公信力。
- 學習歷程檔案皆是網路數位化完成，學生不用再花額外時間想怎麼編排。
- 具體的證據告訴大學，「你是怎樣的人」，及這些證據如何指向你為何適合這個科系。
- 特別強調「不必額外花錢取得」以校內的彈性學習、團體活動時間內的重要表現為主。

學生的性向與志趣 → 學習熱情與動力 → 學習表現與成就

常見問題(6/8)

Q8：較晚發現興趣是否比較吃虧？

- 用高中3年的學習經歷，說出一個好故事。
- 重視過程中的自我探索而不只是成果，更重要的是過程中的收穫、心得及轉變。
- 學生可以盡量針對特定領域，選修校訂課程，或是多方面嘗試不同類型課程和參加相關活動。
- 家長也可以上學校網站查詢，並和孩子充分討論溝通，嘗試用高中3年的學習歷程，說出專屬自己的好故事。
- 挫折與失敗的經驗，如果能因此有所反思與收穫，找到自己的方向未必就是扣分。

常見問題(7/8)

Q9 :參加大學校系的營隊，對於申請大學OO系有沒有幫助？

- 參加營隊只能說是一個自我探索學習的機會。
- 大學學系營隊，都是大學生自己籌辦，不是學系主辦，報名的學生跟家長要有正確的認知，如果要將參加營隊跟申請大學那個科系直接畫上「有幫助」的等號，直接連結會在申請校系時加恐怕會失望。**(如果一個營隊活動不放入學習歷程，你還是想參加就有它的意義，也比較可能會有收穫)**
- 大學教授不把大學生自己辦的活動當作審查依據。
招聯會也在日前發函給各大學提醒：
- 勿代業者轉發與招生相關的商業活動，如係業者擅用學校名義，學校應採取適當行動究責。
- 不論校內或校外單位主辦、不論公益與否，任何招生相關活動不得宣稱可以為學生入學加分，以免不當宣導造成誤解以及減損大學招生作業之公信力。

常見問題(8/8)

Q10 :繁星推薦招生必修單科學業成績採計科目新增「**生活科技**」與「**資訊科技**」兩科，但是綜合高中並非兩科都開設，成績該如何認定？

- 循現行做法，由推薦學校應對普通高級中學各必修科目暨學分數，自訂各單科成績之計算方式，並於校內公佈後辦理。
- 由推薦學校應自行定義哪些有開設的科目跟這兩科的內容相近，就拿來當做是這兩科，自訂該科成績之計算方式，並於校內公佈後辦理。

相關資訊可上招聯會網站【置頂訊息】查詢

網址：www.jbcrc.edu.tw

大學招生委員會聯合會

Joint Board of College Recruitment Commission

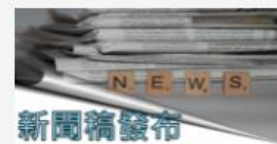
本會簡介 最新消息 入學管道 新聞專區 常見問題 相關網站 下載專區 聯絡我們

相關連結

大考中心
甄選入學
考試入學分發
術科考試
新聞專區

本會置頂訊息 (藍色區塊為重要訊息置頂，最新消息請拉至下方;下載專區另設相關檔案或新聞稿專區)

類別	內容
大學參採學習歷程暨數學考科專區	<ul style="list-style-type: none">* 【查詢連結】111學年度起大學申請入學學習準備建議方向暨繁星推薦、申請入學、分發入學招生管道數學考科參採查詢系統* 【公告事項】111學年度起申請入學管道大專校系採計學習歷程佔分比例，及大專校系於分發入學管道採計入學測驗考科案說明
銜接措施	<ul style="list-style-type: none">* 107-110學年度考招銜接措施懶人包
多元入學新方案	<ul style="list-style-type: none">* 111學年度起適用(連結頁面右上角另有電子檔可供下載)* 3分鐘看懂大學考試招生新方案 (111學年度起適用，請點選此至youtube觀看)* 大學多元入學方案暨107學年度起銜接措施(說明會影音,請點選此至youtube觀看)
多元入學新方案FAQ	<ul style="list-style-type: none">* 教育部核定本會「大學多元入學方案」相關問題說明
新聞稿發佈	<ul style="list-style-type: none">* 【1100826】招聯會常委會決議111年上路的分科測驗計分調整為60級分* 【1100810】招聯會召集人 改選結果出爐 中央大學 校長周景揚 接任召集人* 【1100713】招聯會公布指考生COVID-19確診無法應考補救措施
其他	<ul style="list-style-type: none">* 【影音分享】《天下雜誌》年度教育特刊-課綱的108個煩惱 影音專題* 【資料下載】111學年度高中種子教師研習相關資料(陸續更新)* 【資料下載】111學年度大學多元入學手冊* 【影音頻道】招聯會大學選才3分鐘小講堂系列，更多影片請點此連結進入



已發佈之相關影片

- 大學選才3分鐘小講堂系列 **NEW!**
- 3分鐘看懂大學考試招生新方案
- 108新課綱與素養導向命題精進方向
- 前大考中心主任劉孟奇新課綱命題演講
- 國教院針對素養導向說明
- 大學多元入學方案宣導影片
- 可至招聯會網站【置頂訊息】之【其他】點選觀看
- 或至YouTube搜尋【大學多元入學方案】

謝謝聆聽 敬請指教